

# 平成17年3月期 中間決算説明会

---

2004年11月24日

阪和興業株式会社

- 本年度中間決算は、  
前年同期比で売上高は約20%の増収、  
純利益はほぼ倍増となり、取扱い商材への  
対応が難しい中で、大幅な増収増益となった。
- 通期業績予想は、  
売上高 8,880億円 (第1四半期での予想値比 620億円増)  
経常利益 191億円 (第1四半期での予想値比 36億円増)  
当期純利益 150億円 (第1四半期での予想値比 14億円増)
- 期末配当は、2円増配の8円とする。

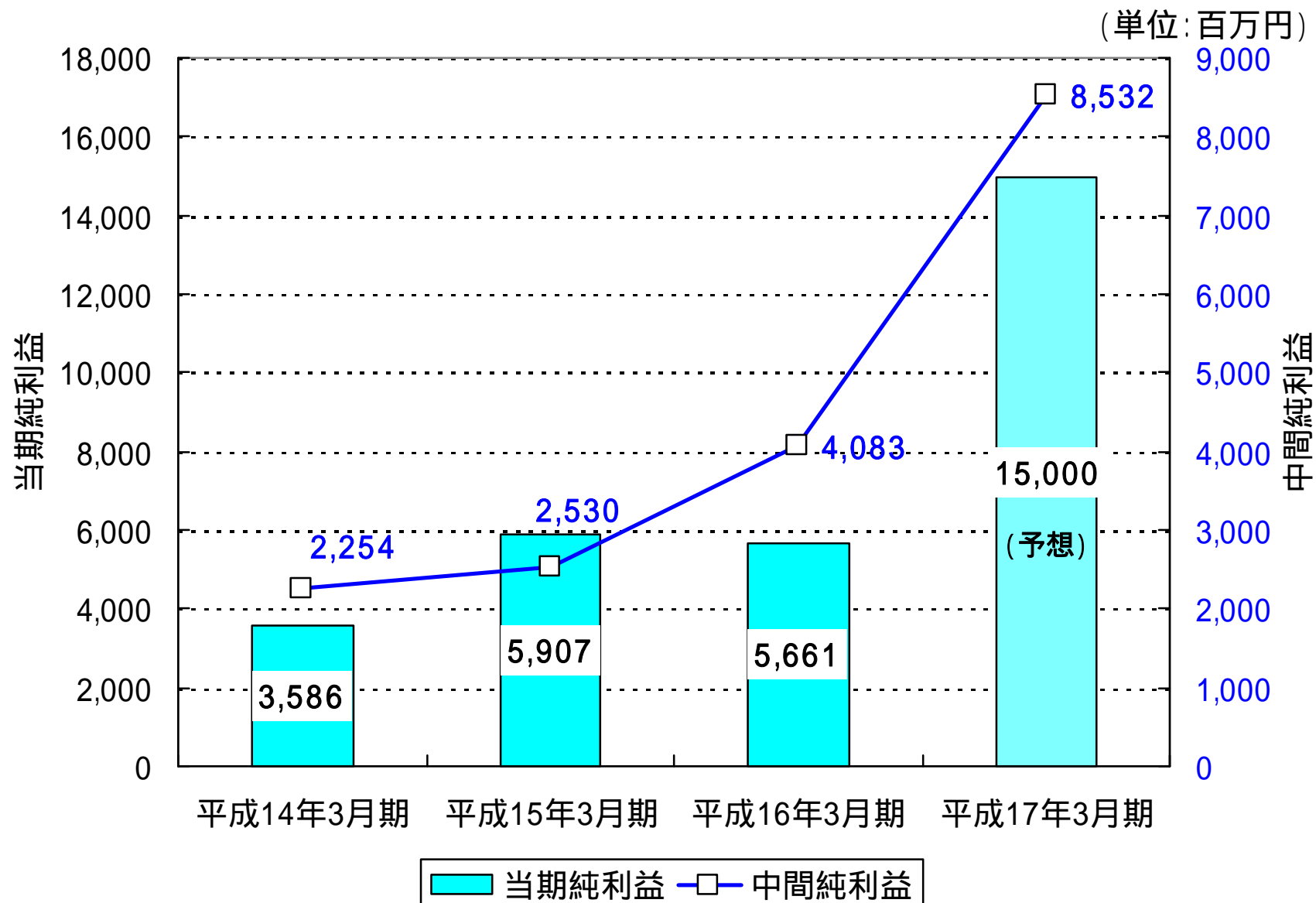
# 連結営業成績(前期比)



(単位:百万円)

	当中間期	前中間期	前年同期比
売上高	440,426	367,249	+19.9%
営業利益	11,032	5,713	+93.1%
経常利益	10,787	4,658	+131.6%
中間純利益	8,532	4,083	+109.0%
	当中間期末	前期末	前期末比
負債倍率(ネット)	1.8倍	1.8倍	1.7%

# 当期(中間)純利益推移(連結)



# 財政状態とキャッシュフローの状況(連結)



(単位:百万円)

財政状態	総資産	株主資本	株主資本比率	1株当たり 株主資本
16年9月中間期	352,632	66,206	18.8%	312円97銭
15年9月中間期	295,122	57,059	19.3%	269円69銭
16年3月期	293,527	57,757	19.7%	272円67銭

キャッシュ・フロー の状況	営業活動による キャッシュ・フロー	投資活動による キャッシュ・フロー	財務活動による キャッシュ・フロー	現金及び現金 同等物期末残高
16年9月中間期	7,822	1,857	19,256	18,226
15年9月中間期	7,326	1,834	4,797	17,384
16年3月期	6,850	1,003	10,873	8,389

# セグメント別の状況(連結)



## 当中間期

(単位:百万円)

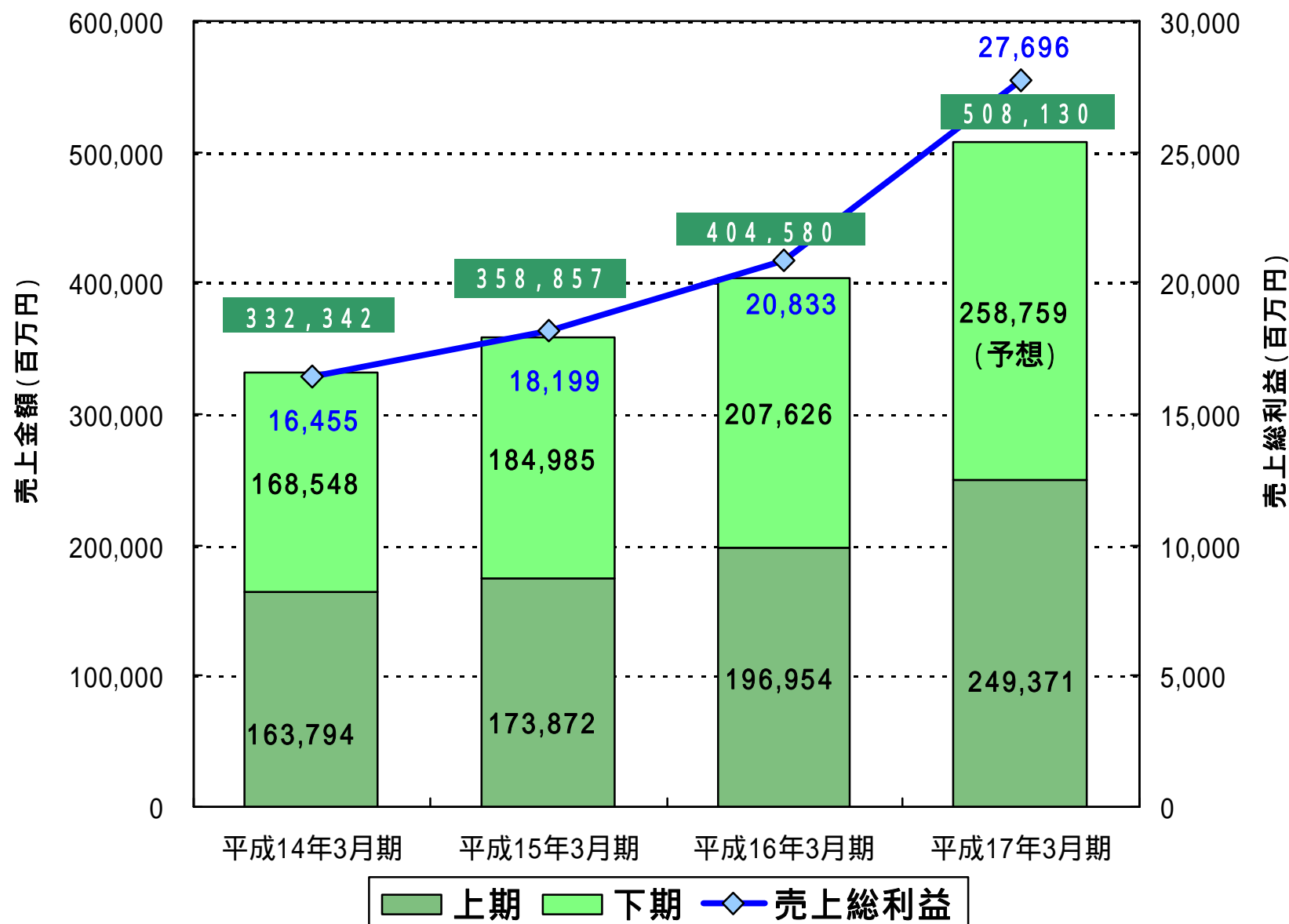
	鉄鋼	非鉄	食品	石油・ 化成品	その他	計	消去又 は全社	連結
売上高	254,504	49,513	41,514	70,091	24,804	440,426	-	440,426
営業費用	245,138	47,913	40,869	69,204	23,979	427,105	2,289	429,394
営業利益	9,365	1,599	644	886	825	13,321	2,289	11,032

## 前中間期

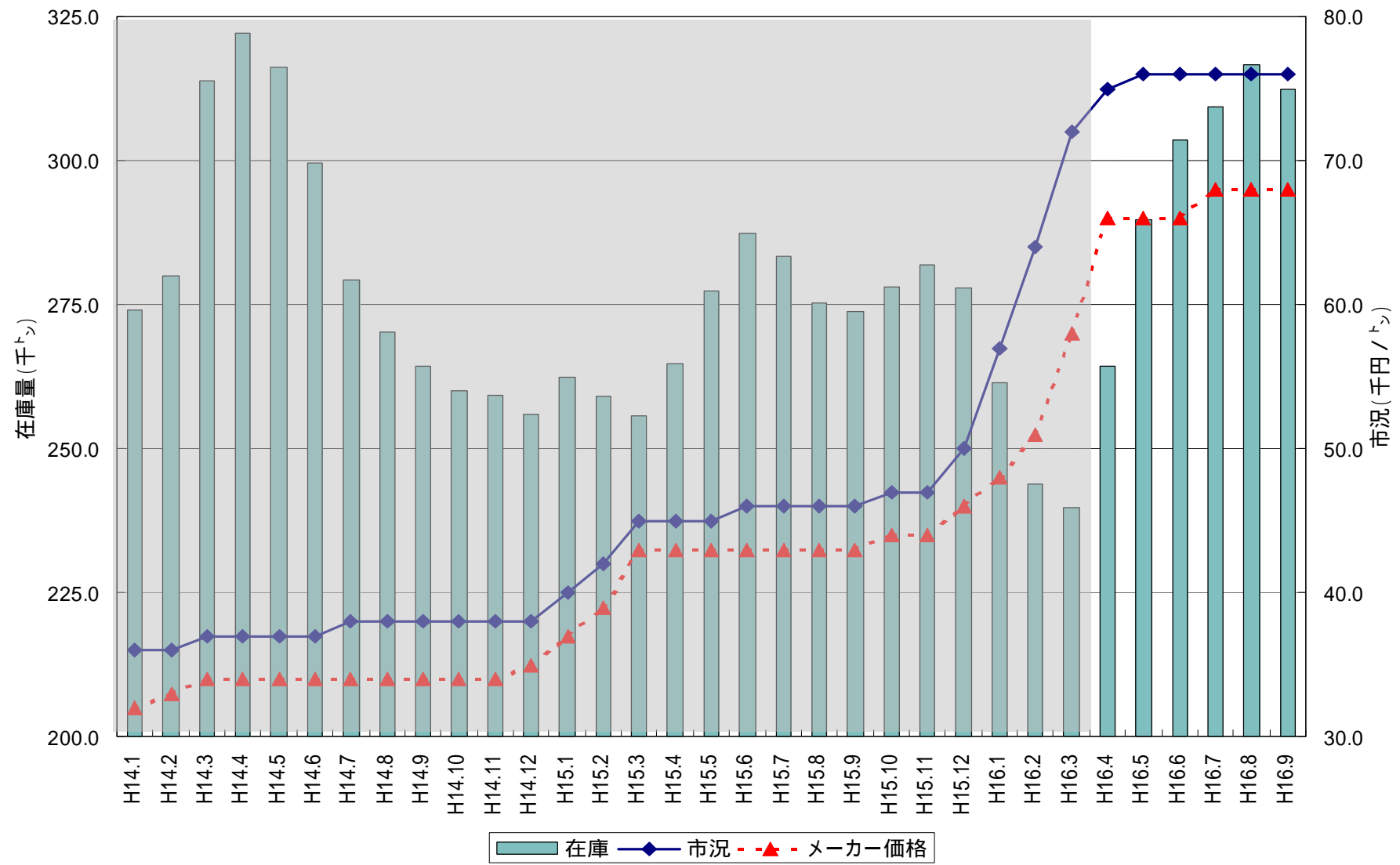
	鉄鋼	非鉄	食品	石油・ 化成品	その他	計	消去又 は全社	連結
売上高	199,808	36,979	44,768	65,239	20,454	367,249	-	367,249
営業費用	195,395	36,100	43,999	64,696	19,309	359,501	2,034	361,536
営業利益	4,412	878	768	542	1,145	7,747	2,034	5,713

増減額	鉄鋼	非鉄	食品	石油・ 化成品	その他	計	消去又 は全社	連結
売上高	54,696	12,534	3,254	4,852	4,350	73,177	-	73,177
営業利益	4,953	721	124	344	320	5,574	255	5,319

# 鉄鋼事業の売上高・利益推移 (単体)

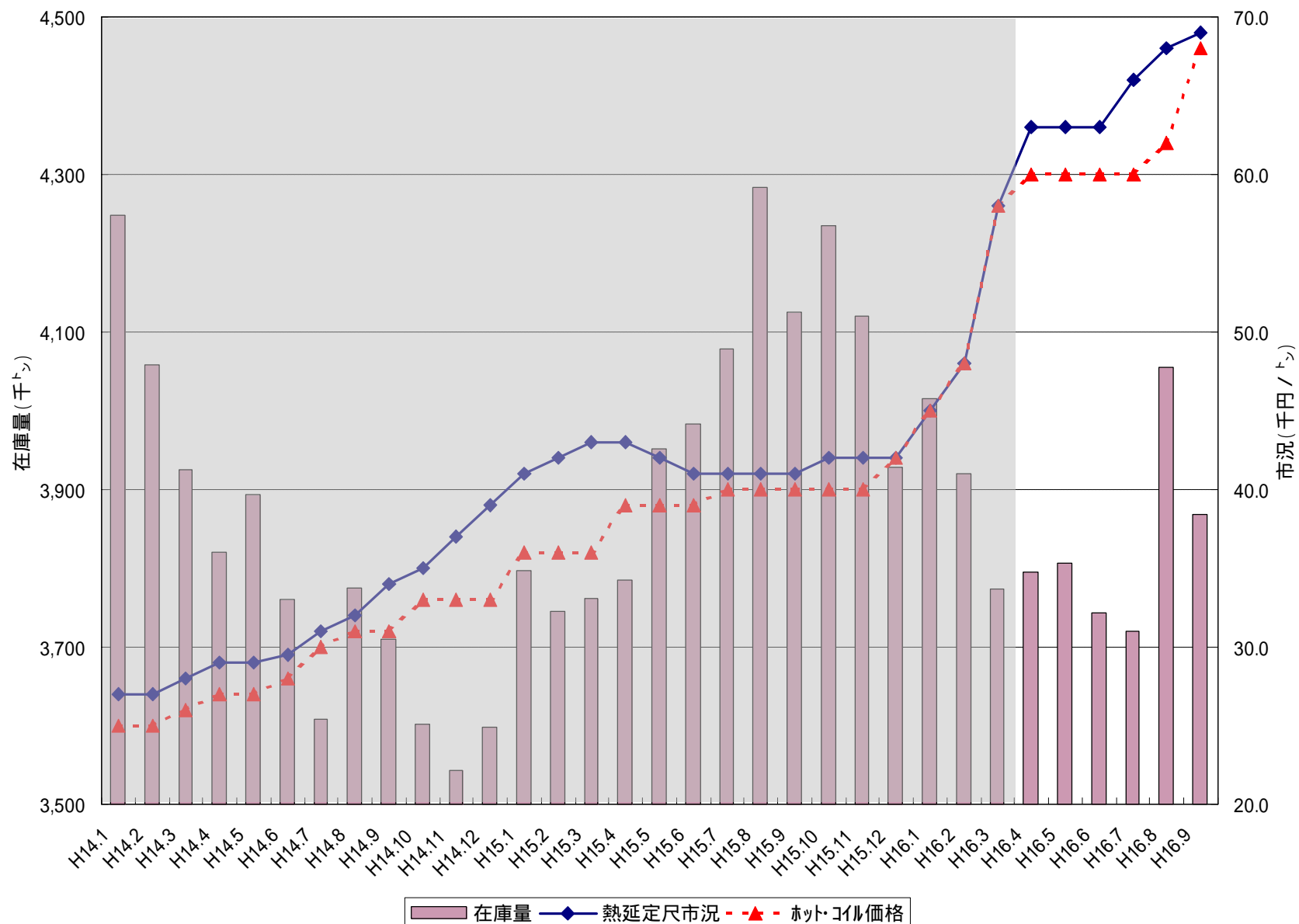


# H形鋼 市中在庫量と市況推移





# 薄板3品 市中在庫量と熱延鋼板市況推移



# 平成17年3月期(通期)の業績予想



連結

(単位:百万円)

	中間期	通期	平成16年3月期
売上高	440,426	888,000	751,964
経常利益	10,787	19,100	10,439
当期純利益	8,532	15,000	5,661

単体

	中間期	通期	平成16年3月期
売上高	431,338	870,000	741,053
経常利益	10,136	17,800	9,514
当期純利益	8,109	14,200	5,696

	年間	中間	期末
1株当たり配当金	8円00銭	-	8円00銭

# 阪和(単体)における中国ビジネス



中国  
への  
輸出

(単位：百万円)	当中間期	前中間期	増減額
鉄 鋼	28,024	28,568	544
非 鉄	5,450	6,481	1,031
食 品	2,236	767	+1,469
石油・化成品	1,343	955	+388
そ の 他	798	634	+164
合 計	37,851	37,405	+446

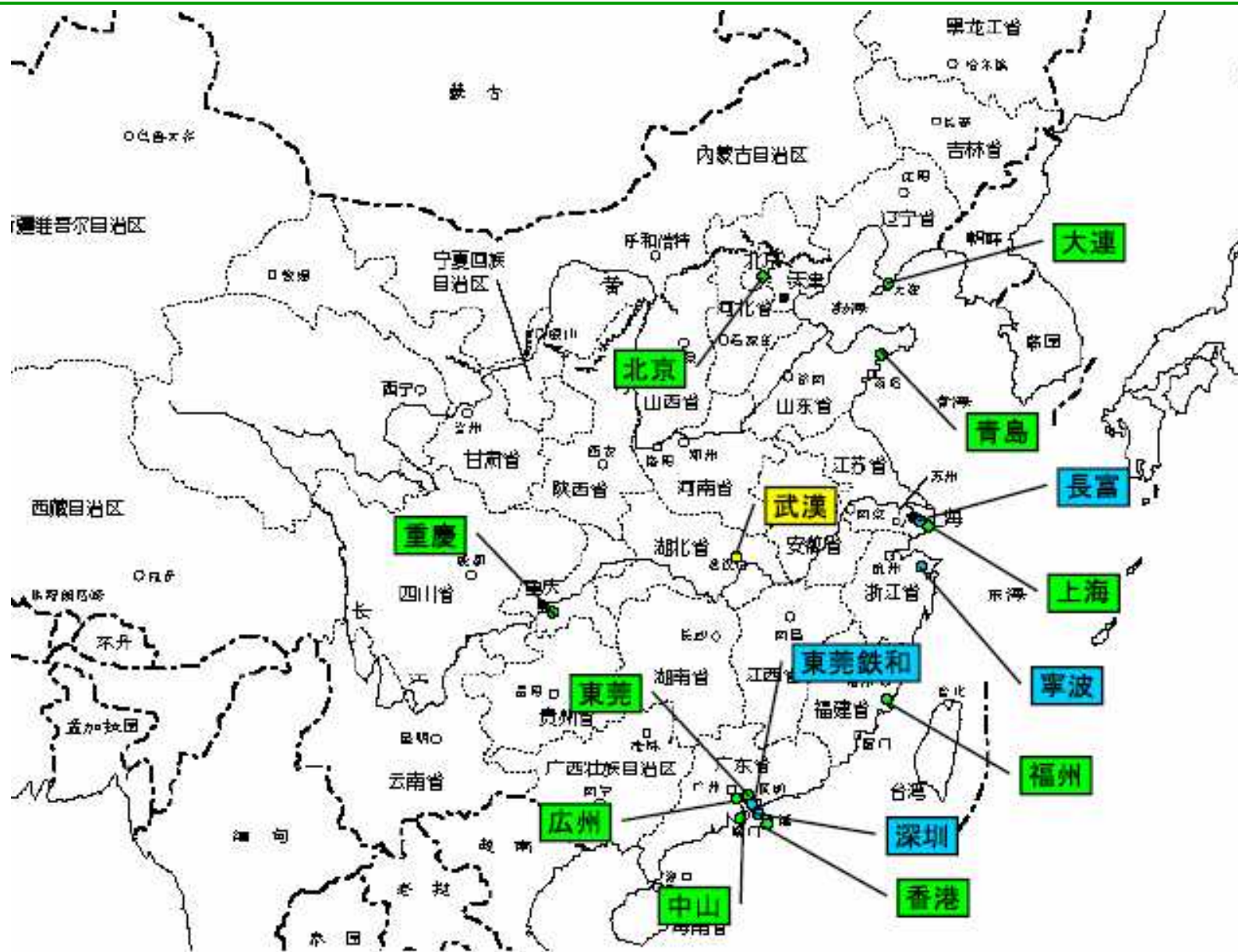
(注)数字には加工取引のための原料供給が含まれております。

中国  
からの  
輸入

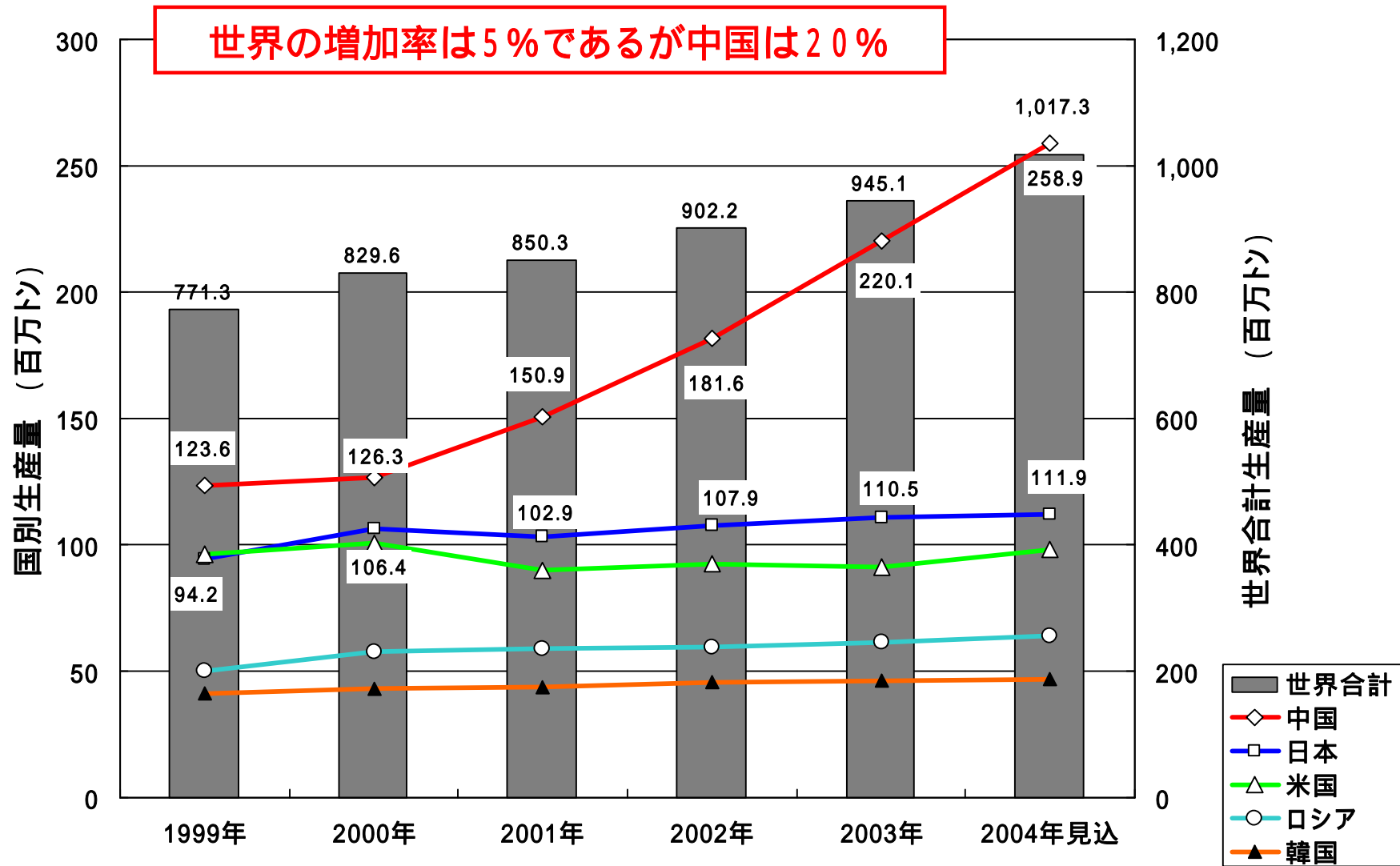
(単位：百万円)	当中間期	前中間期	増減額
非 鉄	9,803	5,974	+3,829
食 品	5,623	6,976	1,353
石油・化成品	487	390	+97
そ の 他	1,816	3,077	355
合 計	19,479	16,417	+3,062

(注)数字には加工取引のための製品引取額が含まれております。

# 中国における拠点戦略

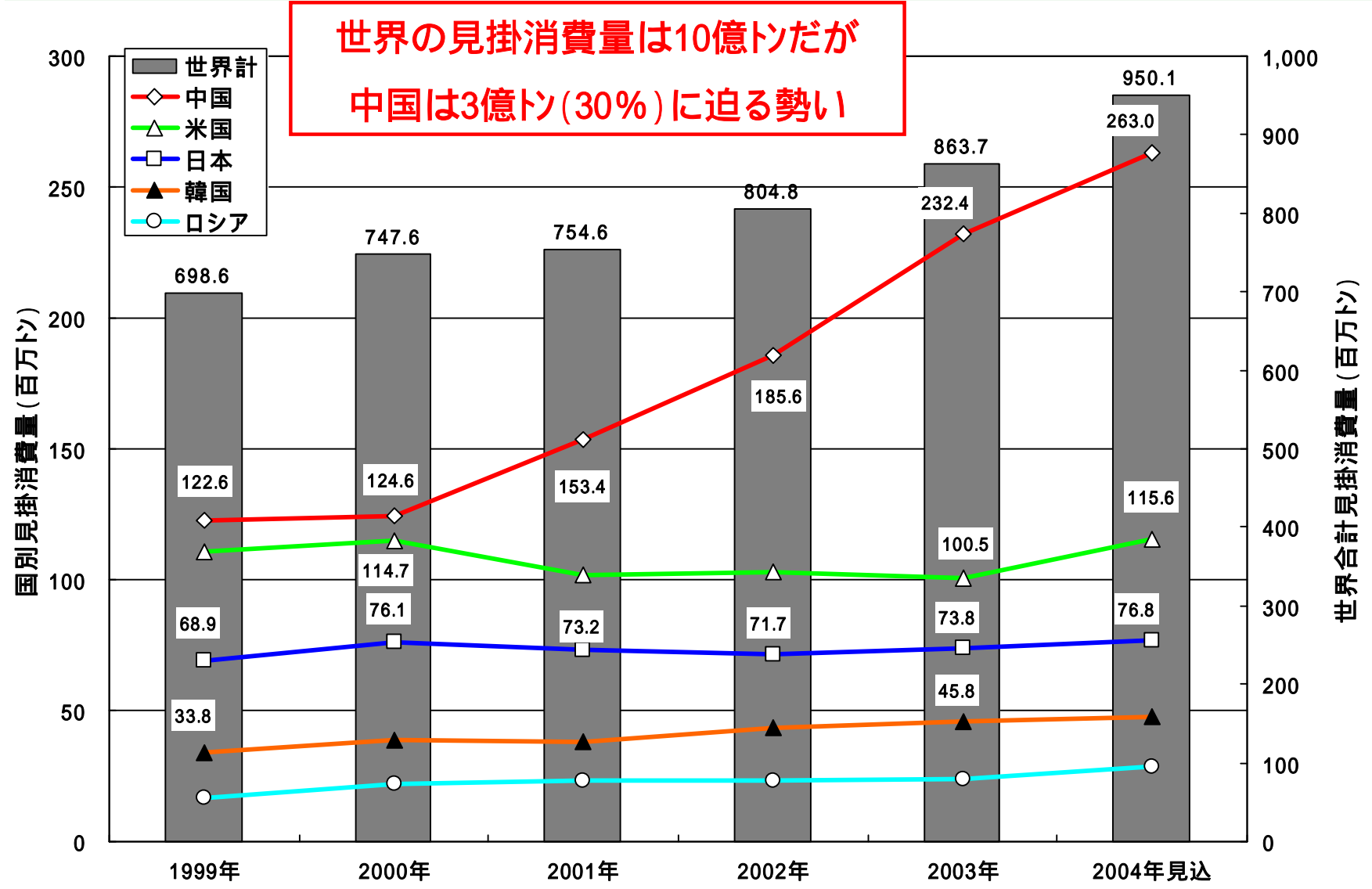


# 世界主要国の粗鋼生産



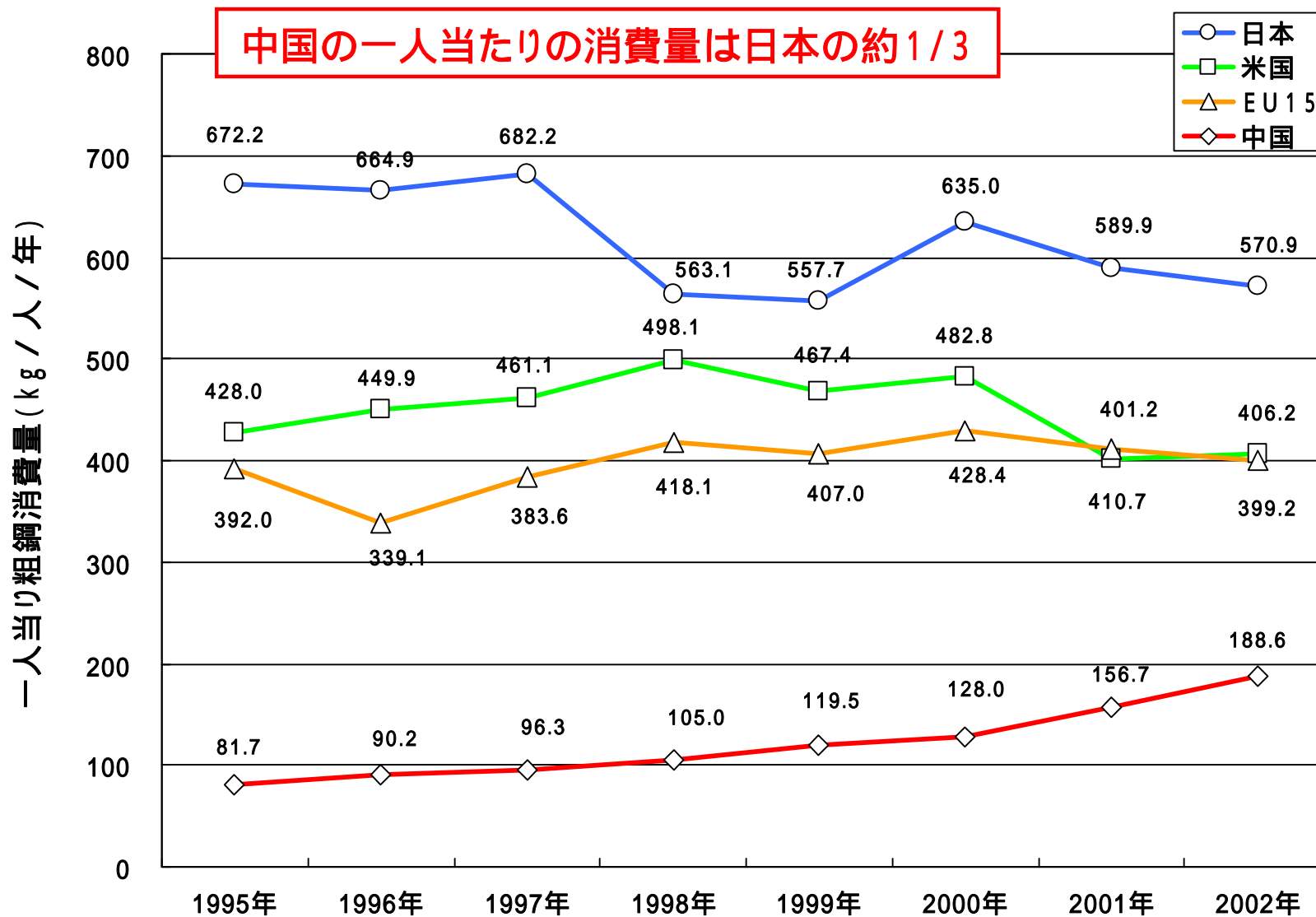
(出所: IISI)

# 世界鋼材の見掛消費量



(出所: IISI)

# 主要国別一人当りの粗鋼見掛消費量



(出所 : IISIデータに基づく日本鉄鋼連盟資料)

本資料で記述されている業績予想並びに将来予測は、現時点で入手可能な情報に基づき当社が判断した予想であり、潜在的なリスクや不確実性が含まれています。そのため、様々な要因の変化により、実際の業績は記述されている将来見通しとは大きく異なる結果となる可能性があることをご承知おきください。