

平成20年3月期 決算説明会

2008年5月22日

阪和興業株式会社

- **本年度決算は、鉄鋼や金属原料、石油製品などの商品価格の上昇と積極的な販売により、売上高は前期比14.2%増の1兆5,075億円となりました。利益面でも、鉄鋼事業や金属原料事業の伸長により、当期純利益は前期比14.8%増の131億円となりました。売上高は6期連続増収となり、営業利益とともに過去最高を記録しました。**
- **期末配当は6円とし、年間配当は12円としております。**
- **新年度配当も、中間6円、期末6円の年間配当12円を計画しております。**
- **中期経営計画については、市況上昇を背景に事業が拡大した結果、最終年度売上高、利益目標の90%以上の進捗率となっております。**

経営成績（連結）

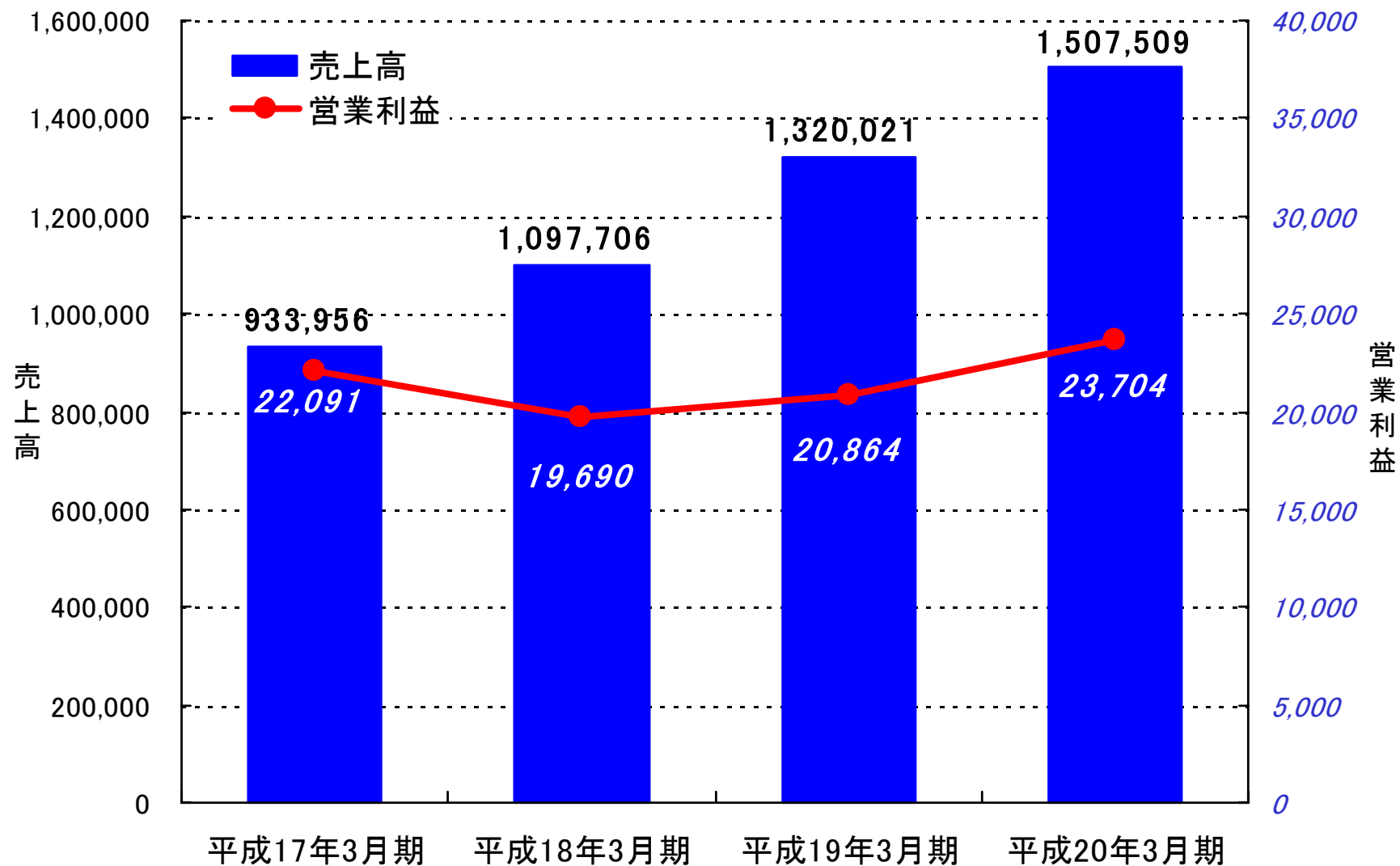


(単位:百万円)

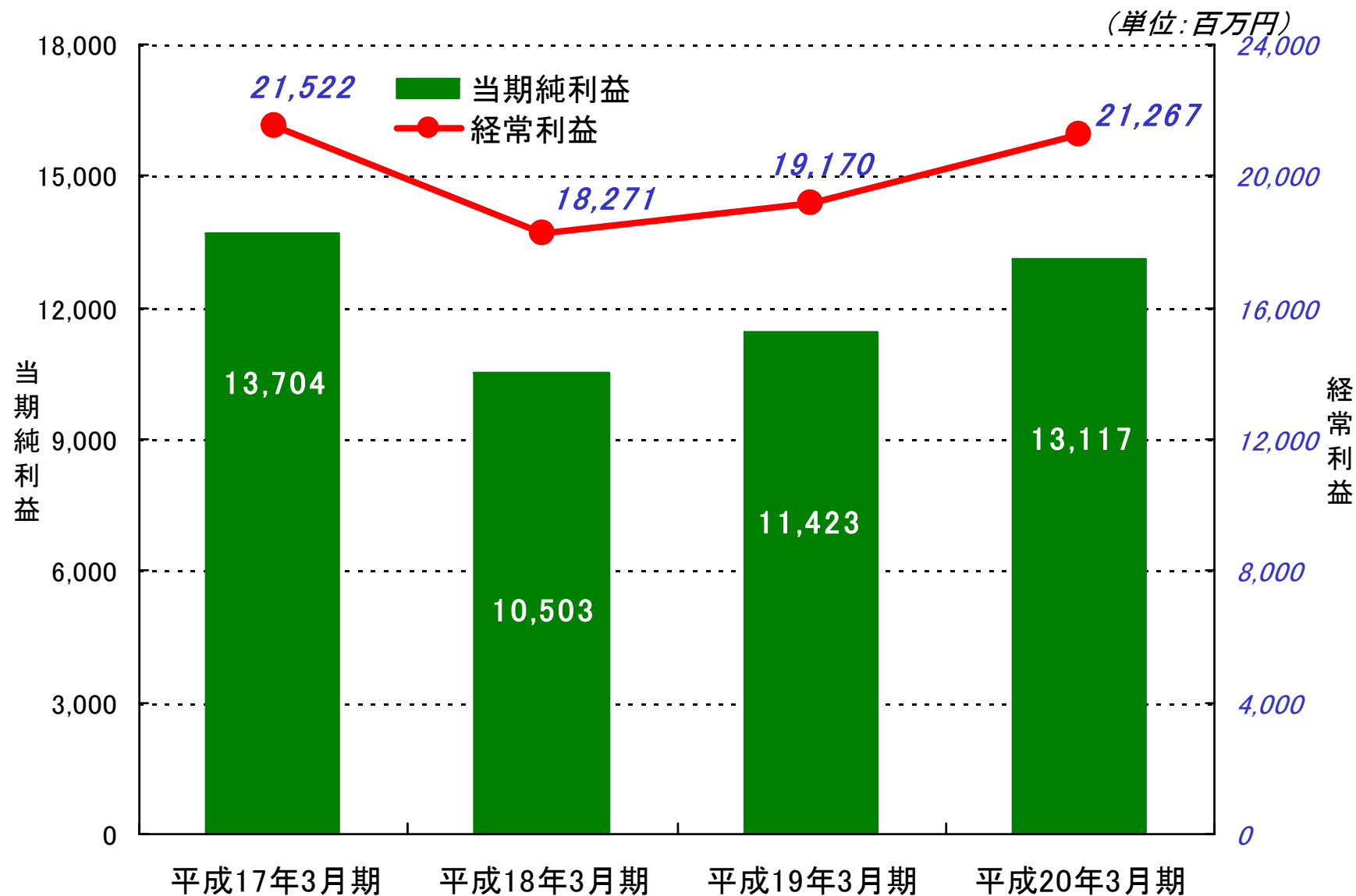
	当 期	前 期	前 期 比
売上高	1,507,509	1,320,021	+14.2%
営業利益	23,704	20,864	+13.6%
経常利益	21,267	19,170	+10.9%
当期純利益	13,117	11,423	+14.8%

売上高推移(連結)

(単位:百万円)



当期純利益推移 (連結)



財政状態（連結）



(単位:百万円)

	当期末	前期末	前期末比
総資産	482,014	476,178	+1.2%
負債	381,088	377,924	+0.8%
純資産	100,926	98,254	+2.7%
自己資本比率	20.7%	20.5%	
一株当たり純資産	473円70銭	461円21銭	+2.7%
負債倍率(ネット)	1.5倍	1.7倍	△8.9%

キャッシュ・フローの状況（連結）



(単位:百万円)

	当 期	前 期	前 期 比
営業活動による キャッシュ・フロー	21,430	Δ36,192	(+159.2%)
投資活動による キャッシュ・フロー	Δ8,443	Δ5,955	(Δ41.8%)
財務活動による キャッシュ・フロー	Δ9,144	34,325	(Δ126.6%)
現金及び現金 同等物期末残高	14,178	10,228	+38.6%

セグメント別の状況（連結）



売上高

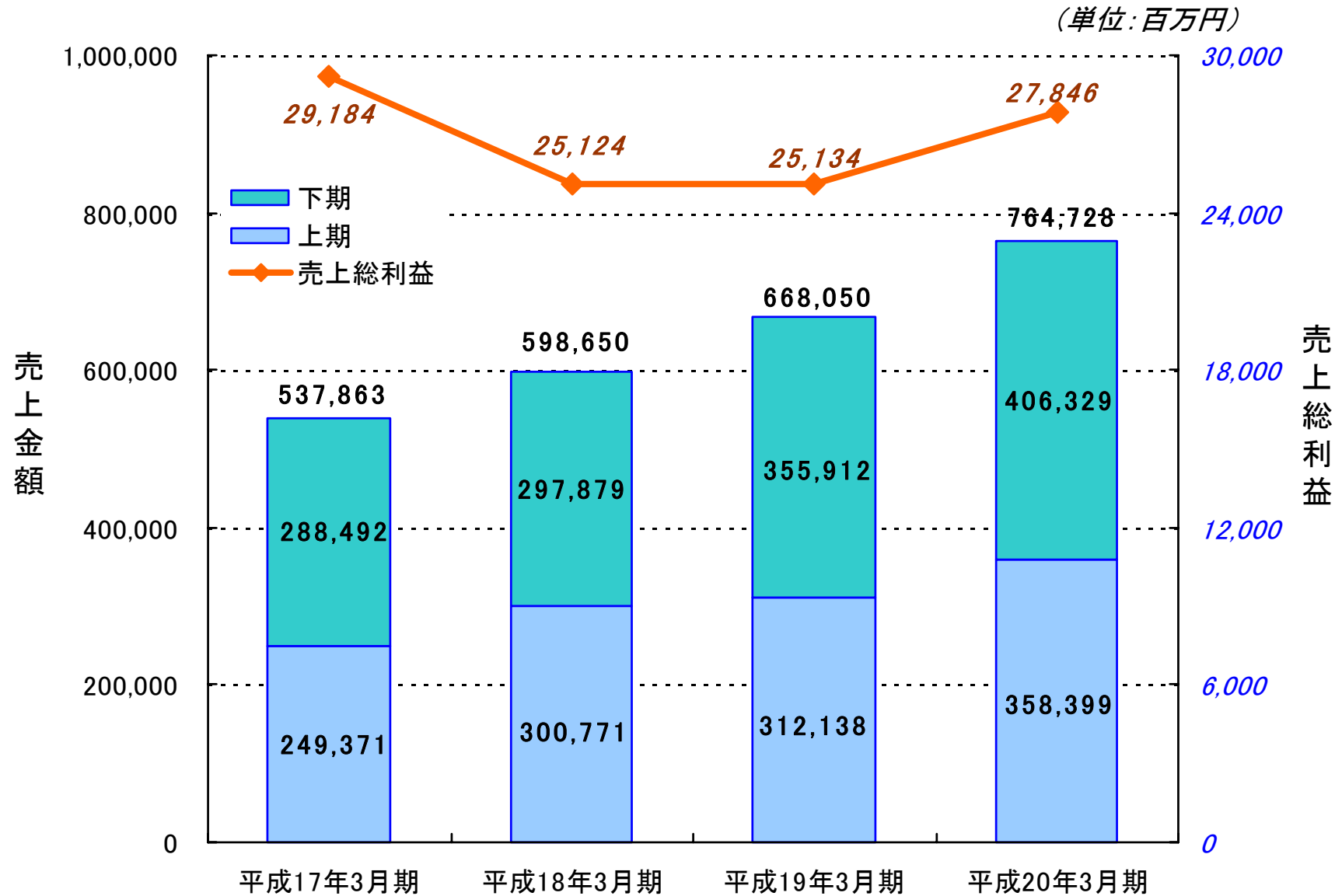
	当 期	前 期	前期比
鉄 鋼	790,340	689,187	+14.7%
金属原料	202,019	177,554	+13.8%
非鉄金属	65,344	65,398	△0.1%
食 品	84,671	91,953	△7.9%
石油・化成品	311,480	237,342	+31.2%
その他	53,652	58,585	△8.4%
計	1,507,509	1,320,021	+14.2%
消去又は 全社	—	—	—
連 結	1,507,509	1,320,021	+14.2%

営業利益

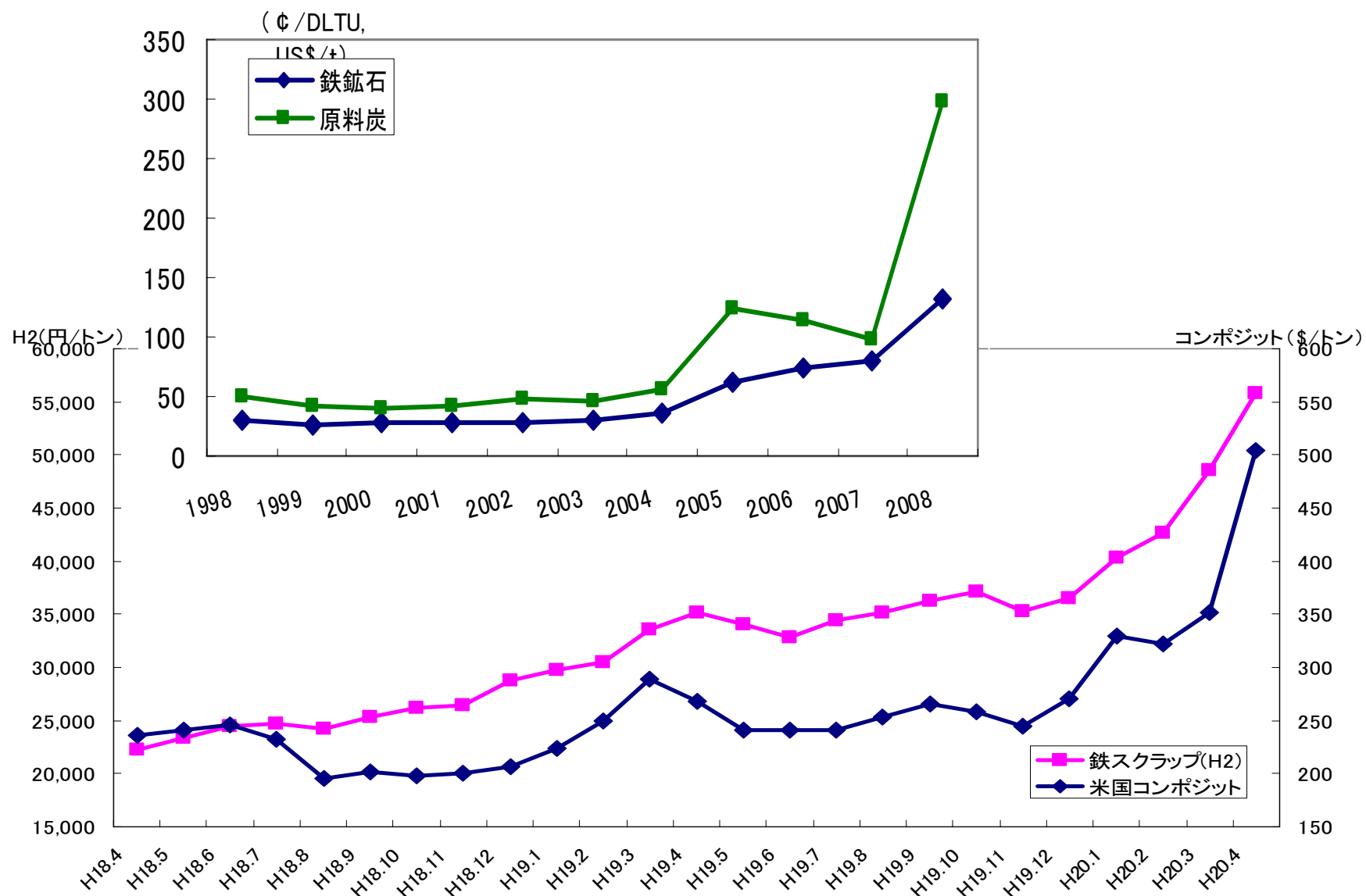
（単位：百万円）

	当 期	前 期	前期比
鉄 鋼	15,874	14,335	+10.7%
金属原料	6,619	5,000	+32.4%
非鉄金属	2,014	2,243	△10.2%
食 品	776	591	+31.3%
石油・化成品	2,545	2,232	+14.0%
その他	1,424	2,041	△30.2%
計	29,256	26,444	+10.6%
消去又は 全社	(5,552)	(5,579)	△0.5%
連 結	23,704	20,864	+13.6%

鉄鋼事業の売上高・利益推移（単体）

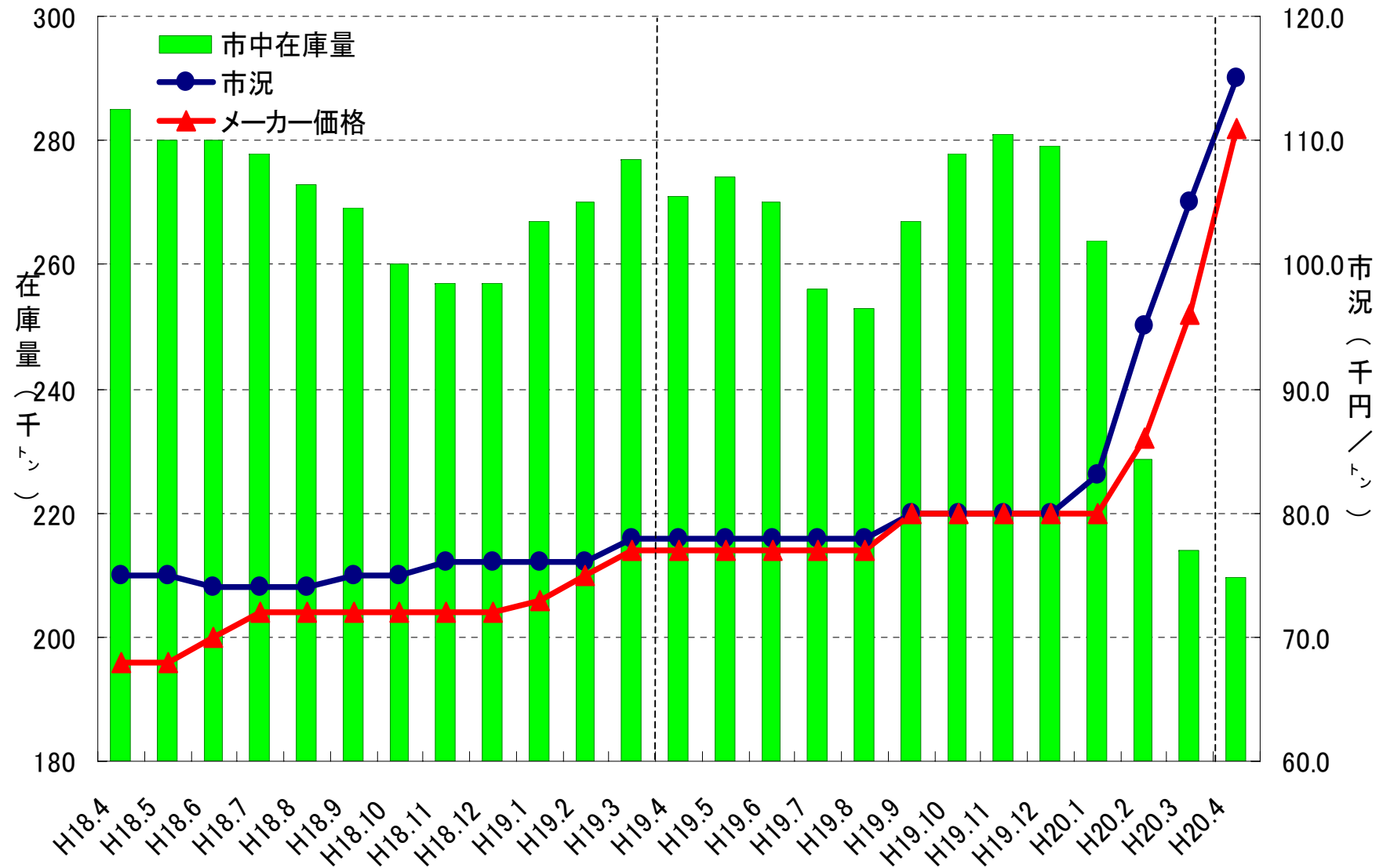


鉄スクラップ 鉄鉱石・原料炭市況推移

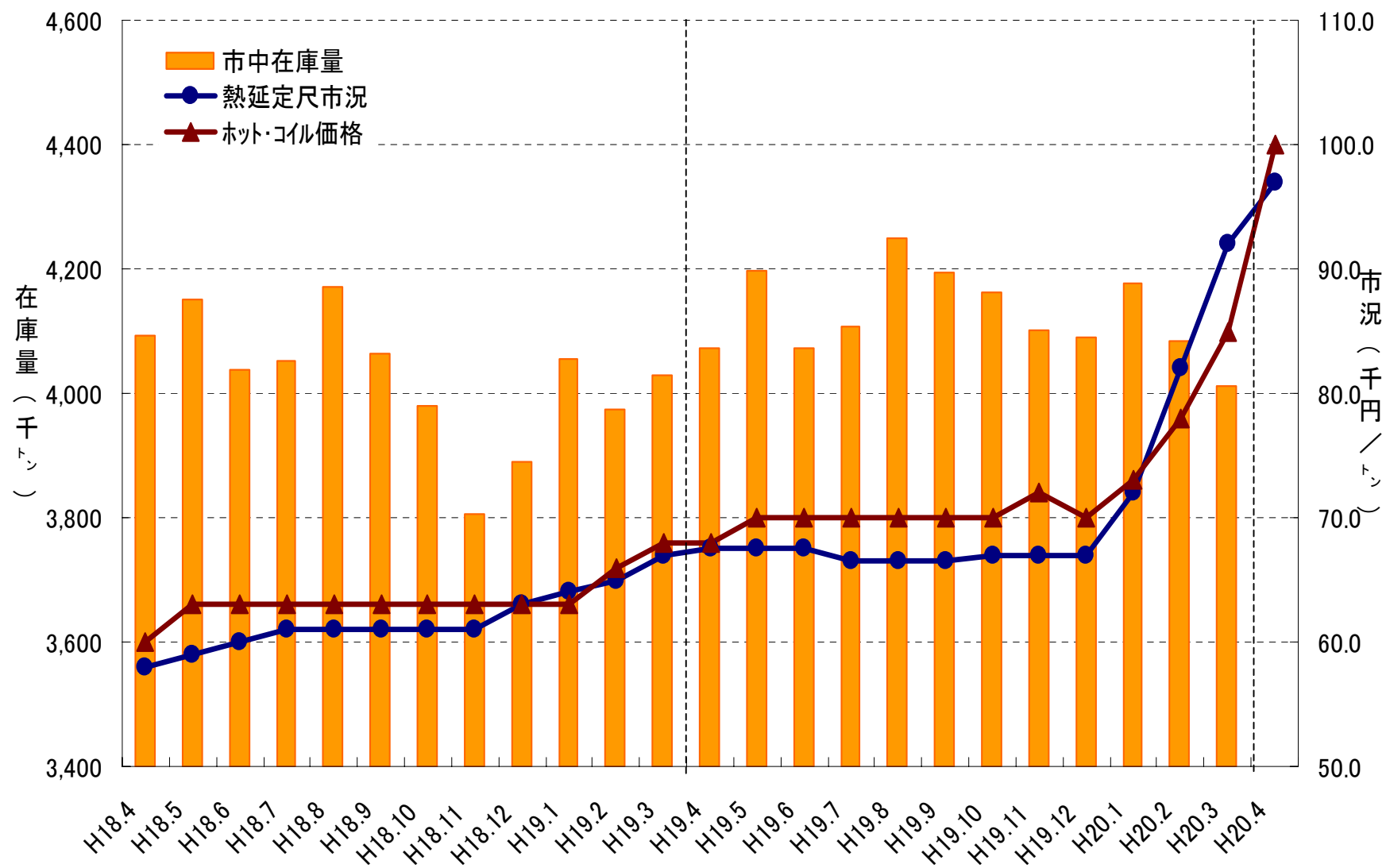


(日本鉄源協会調べ H2東名阪平均価格)

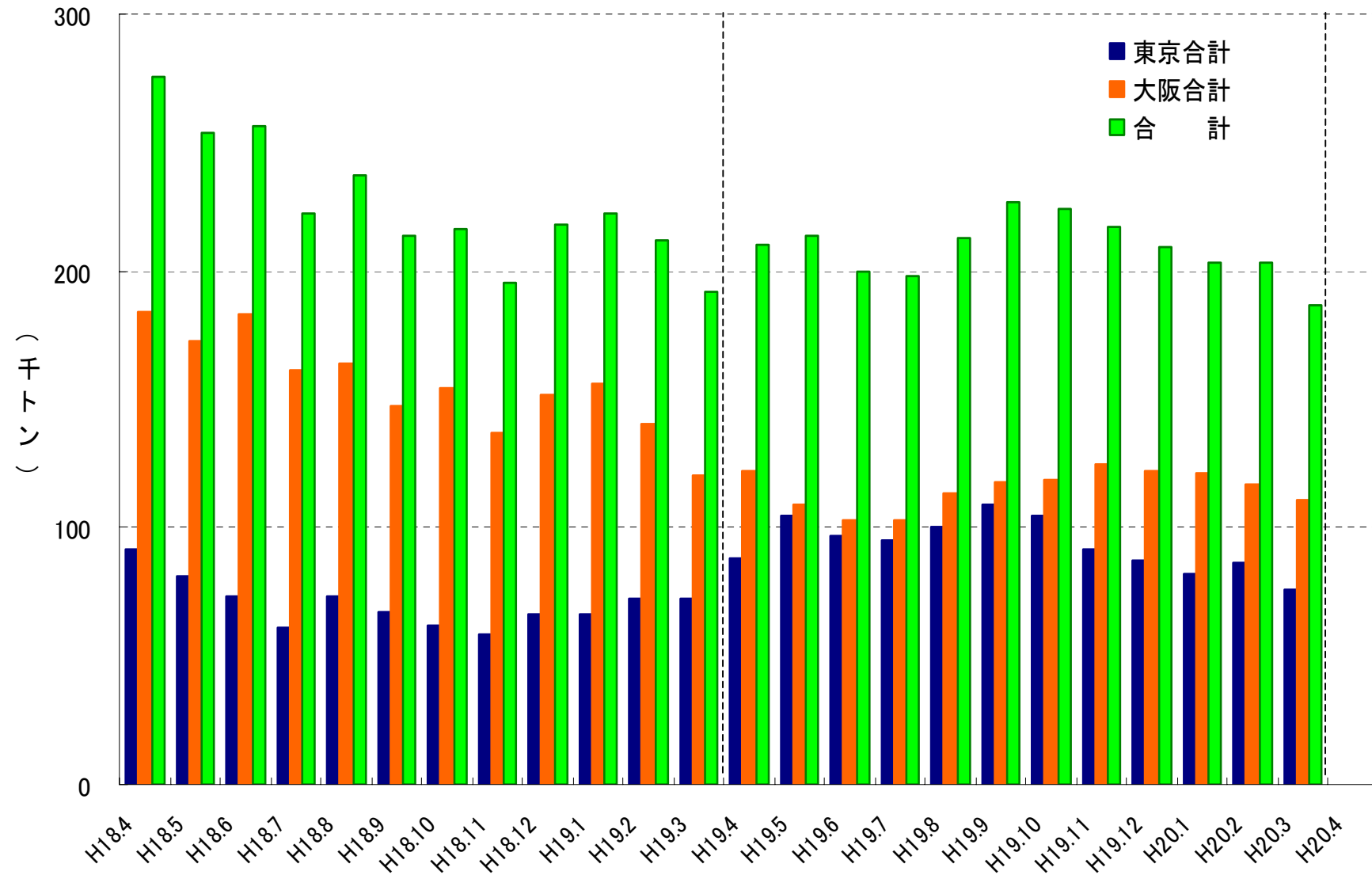
H形鋼 市中在庫量と市況推移



薄板3品 市中在庫量と熱延鋼板市況推移



岸壁在庫の推移



セグメント別の状況（連結）



売上高

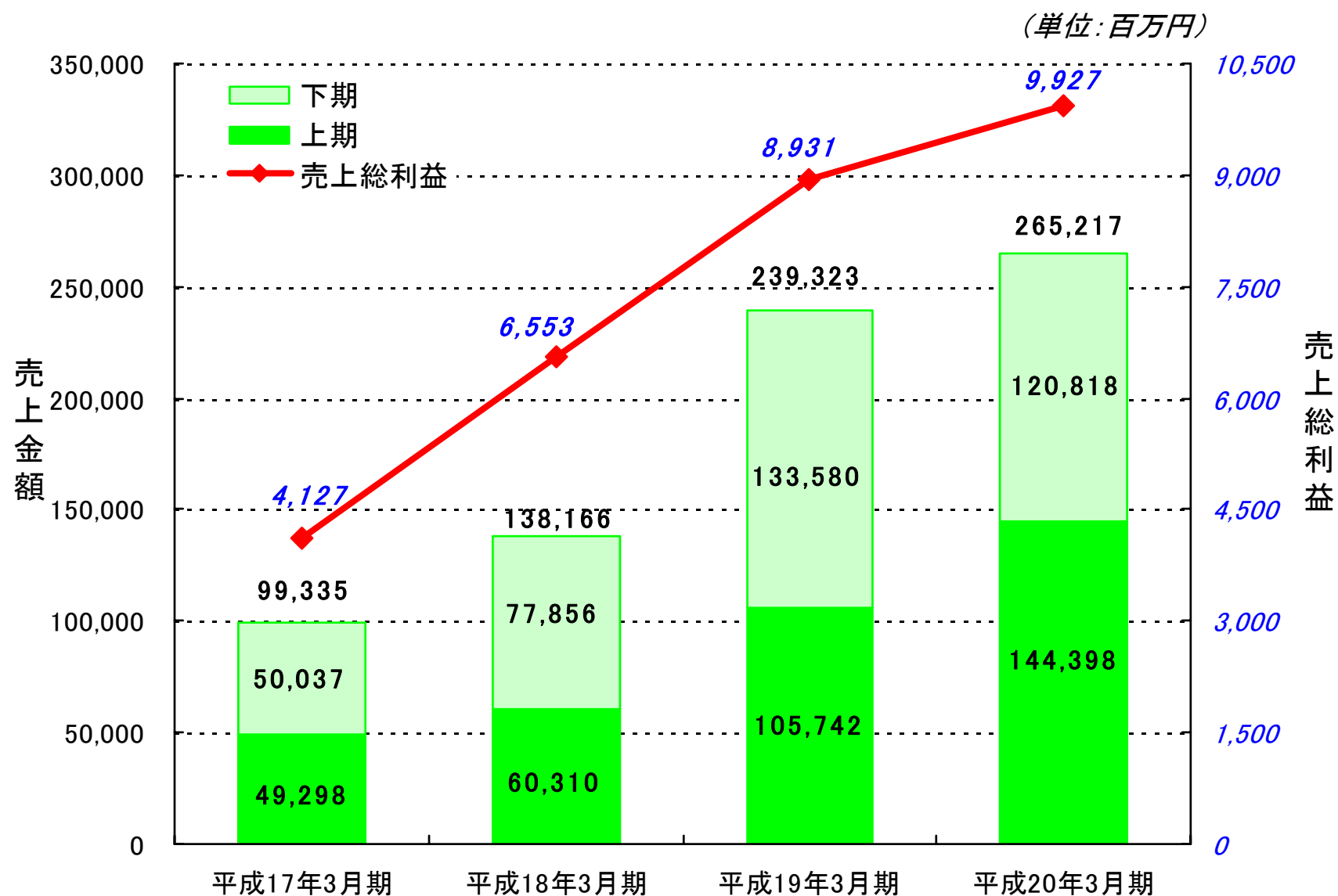
	当 期	前 期	前期比
鉄 鋼	790,340	689,187	+14.7%
金属原料	202,019	177,554	+13.8%
非鉄金属	65,344	65,398	△0.1%
食 品	84,671	91,953	△7.9%
石油・化成品	311,480	237,342	+31.2%
その他	53,652	58,585	△8.4%
計	1,507,509	1,320,021	+14.2%
消去 又は 全社	—	—	—
連 結	1,507,509	1,320,021	+14.2%

営業利益

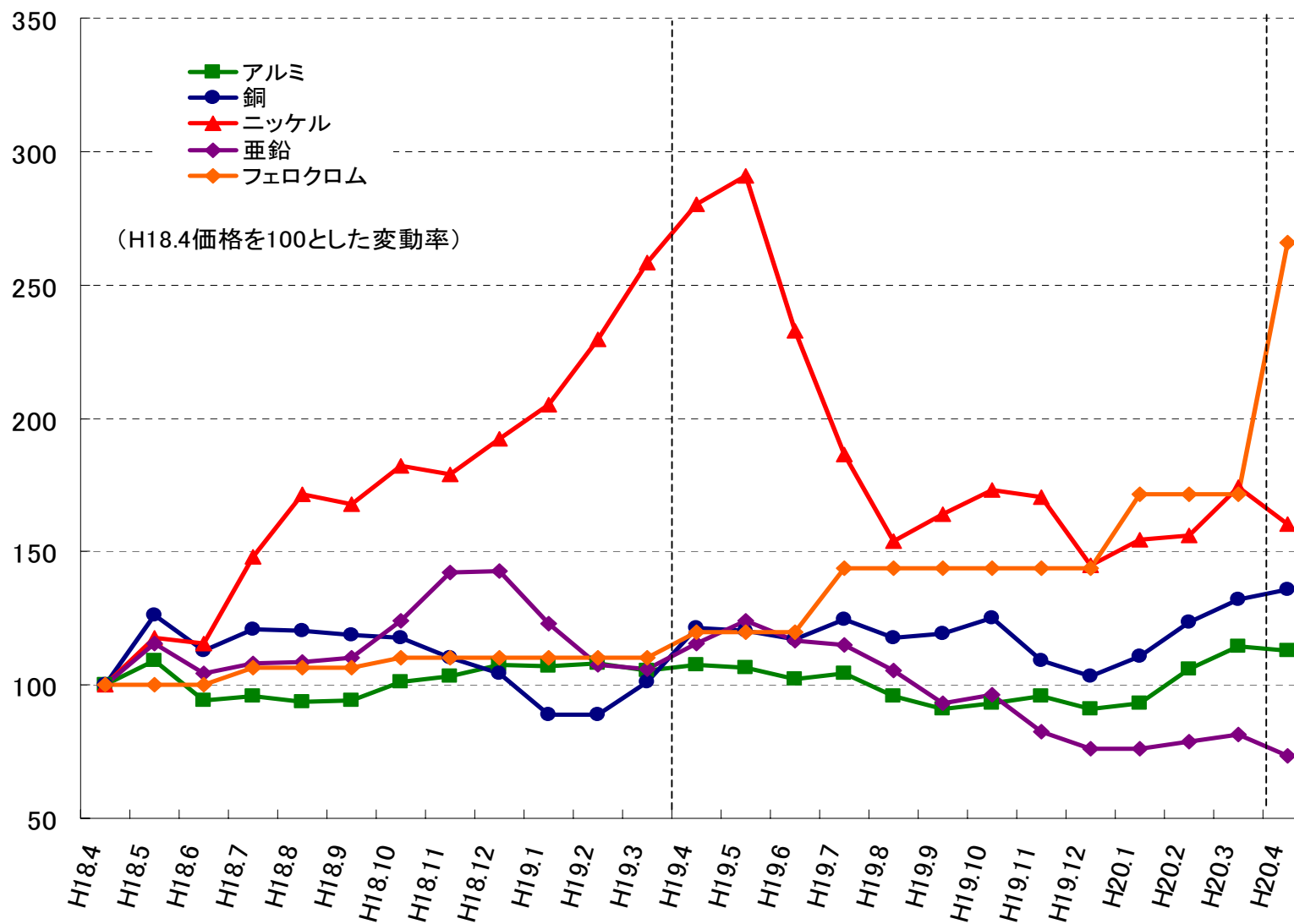
(単位:百万円)

	当 期	前 期	前期比
鉄 鋼	15,874	14,335	+10.7%
金属原料	6,619	5,000	+32.4%
非鉄金属	2,014	2,243	△10.2%
食 品	776	591	+31.3%
石油・化成品	2,545	2,232	+14.0%
その他	1,424	2,041	△30.2%
計	29,256	26,444	+10.6%
消去 又は 全社	(5,552)	(5,579)	△0.5%
連 結	23,704	20,864	+13.6%

金属原料・非鉄金属事業の売上高・利益推移（単体） HANWA



非鉄金属 市況推移



セグメント別の状況（連結）



売上高

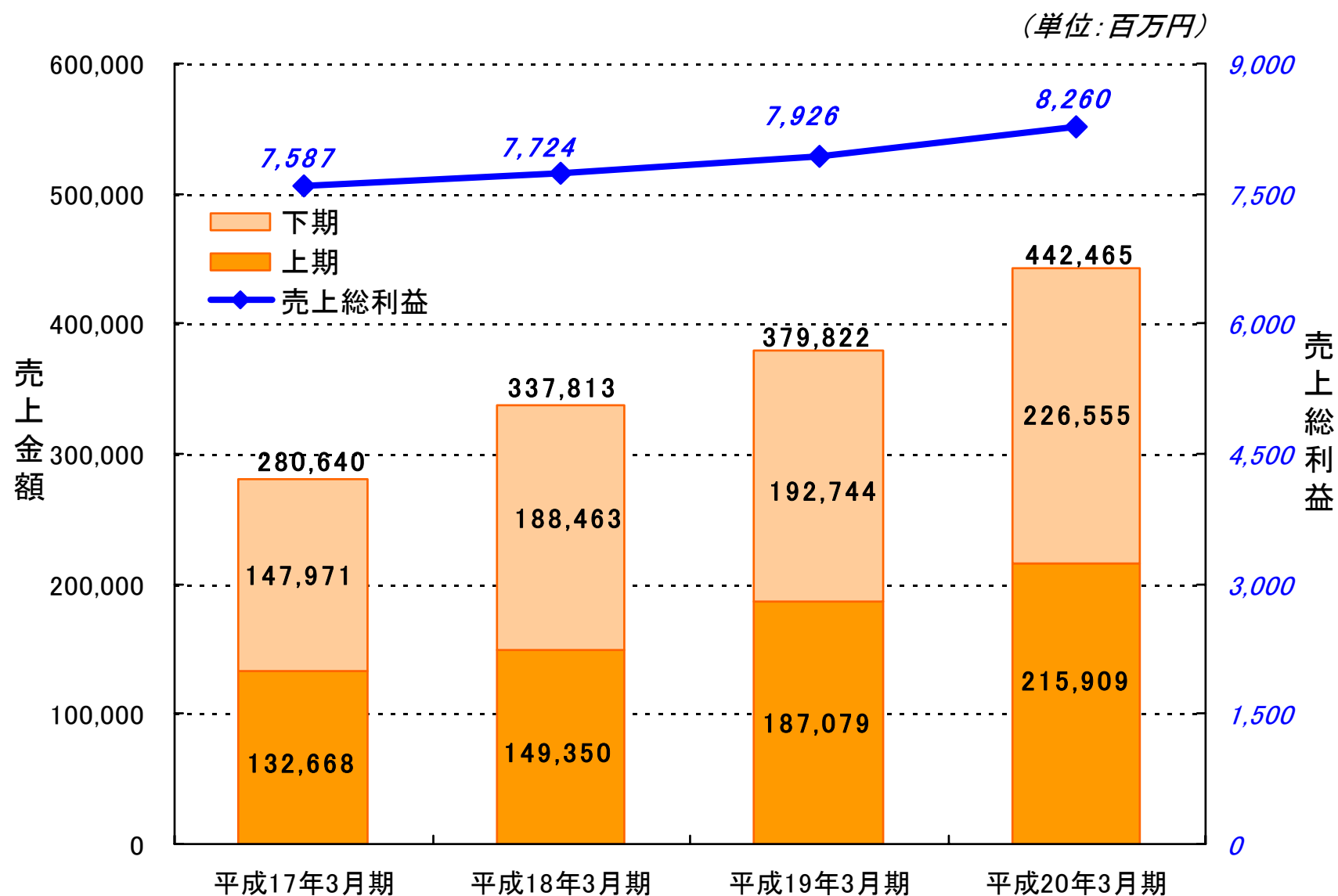
	当 期	前 期	前期比
鉄 鋼	790,340	689,187	+14.7%
金属原料	202,019	177,554	+13.8%
非鉄金属	65,344	65,398	△0.1%
食 品	84,671	91,953	△7.9%
石油・化成品	311,480	237,342	+31.2%
その他	53,652	58,585	△8.4%
計	1,507,509	1,320,021	+14.2%
消去 又は 全社	—	—	—
連 結	1,507,509	1,320,021	+14.2%

営業利益

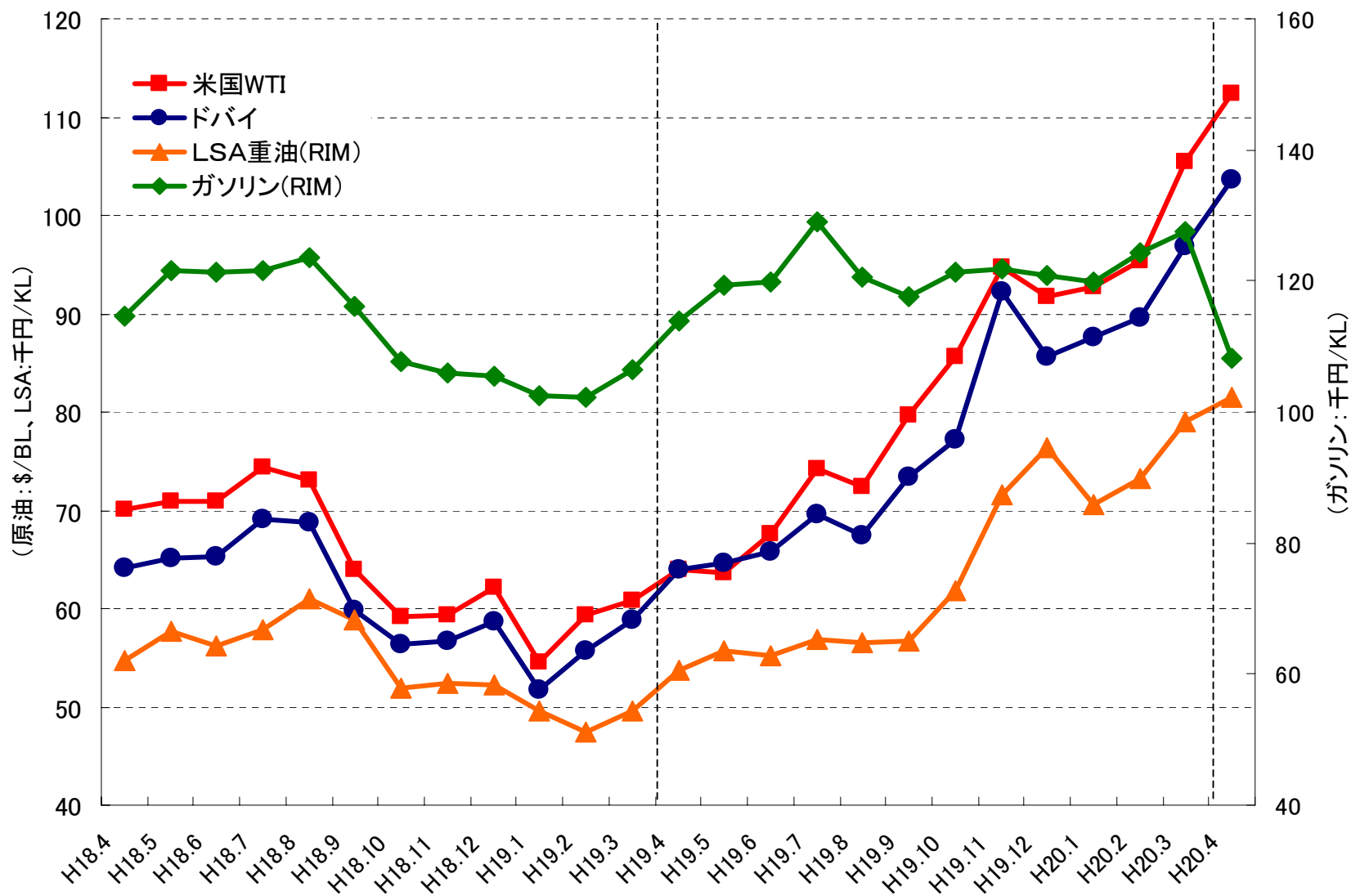
(単位:百万円)

	当 期	前 期	前期比
鉄 鋼	15,874	14,335	+10.7%
金属原料	6,619	5,000	+32.4%
非鉄金属	2,014	2,243	△10.2%
食 品	776	591	+31.3%
石油・化成品	2,545	2,232	+14.0%
その他	1,424	2,041	△30.2%
計	29,256	26,444	+10.6%
消去 又は 全社	(5,552)	(5,579)	△0.5%
連 結	23,704	20,864	+13.6%

食品・石油・化成品・その他の事業の売上高・利益推移（単体） HANWA



原油・石油製品 市況推移



当期実績と中期計画との比較

連結ベース	前期実績	当期実績	中期計画 (最終年度)	中期計画 進捗率
売上高 (億円)	13,200	15,075	16,000	94.2%
営業利益 (億円)	208	237	250	94.8%
経常利益 (億円)	191	212	230	92.5%
ROA	2.6%	2.7%	2.4%	—
ROE	12.4%	13.3%	11.0%	—
BPS	461 円	474 円	600 円	79.0%
負債倍率(ネット)	1.7 倍	1.5 倍	1.5 倍	—

《鉄鋼事業》

加工機能強化・・・HRCレベラー・鉄筋加工、長富・タイのコイルセンター増強
実需深耕の拠点展開・・・新潟支店昇格、ダンマン・ニューデリー事務所開設
機能強化のM&A・事業提携・・・相互鉄筋工業買収、ファブコン九州合弁出資

《金属原料事業》

仕入ルートの多様化・・・カザフスタン、インドからの取扱い増加
輸出商権の開拓・・・ステンレススクラップの輸出強化

《非鉄金属事業》

海外展開の強化・・・廃アルミサッシ輸出やバーゼル法規制品の取扱い増加
周辺事業の強化・・・海外での金型表面処理加工事業

《食品事業》

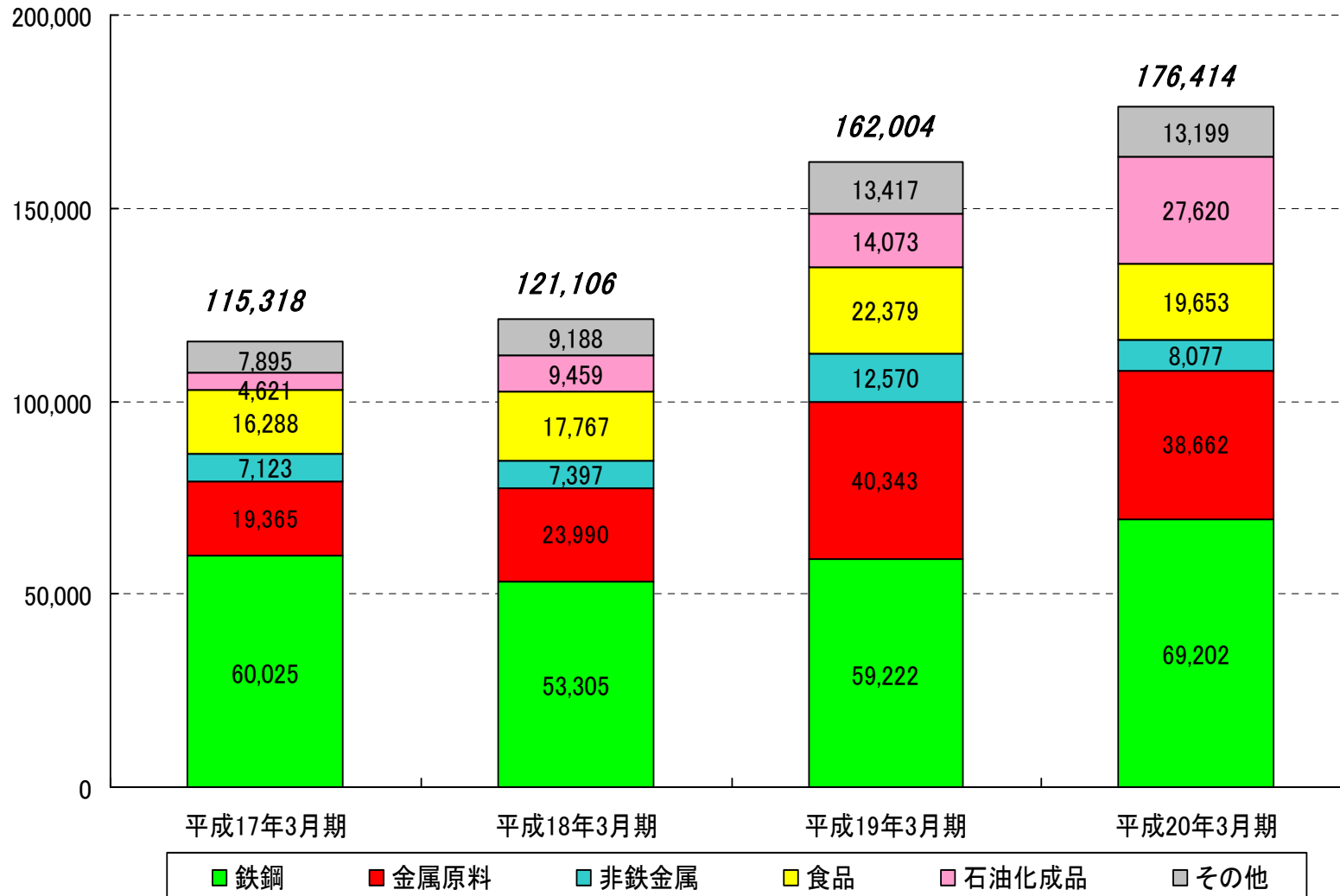
海外販売の強化・・・Seattle Shrimp & Seafoodの販売増やアフリカ等への輸出

《石油・化成品事業》

海外展開の強化・・・海外での船用石油の拡販、中間留分・C重油輸出の増加
再生資源の利用・・・再生ペレット製造合弁事業の生産拡大

中国での取引量 (単体)

(単位:百万円)



(加工用の原料販売、製品買入れを含む)

平成21年3月期の業績予想



連結

(単位:百万円)

	第2四半期累計	通 期	平成20年3月期
売上高	808,000	1,655,000	1,507,509
営業利益	14,500	27,100	23,704
経常利益	11,900	22,900	21,267
当期純利益	7,300	13,900	13,117

単 体

	第2四半期累計	通 期	平成20年3月期
売上高	793,000	1,627,000	1,472,411
営業利益	13,700	25,500	22,665
経常利益	11,600	22,000	20,584
当期純利益	7,200	13,400	12,620

	年 間	中 間	期 末
1株当たり配当金	12円00銭	6円00銭	6円00銭

本資料で記述されている業績予想並びに将来予測は、現時点で入手可能な情報に基づき当社が判断した予想であり、潜在的なリスクや不確実性が含まれています。

そのため、様々な要因の変化により実際の業績は記述されている将来見通しとは大きく異なる結果となる可能性があることをご承知おき下さい。