

**平成21年3月期
第2四半期決算説明会**

2008年11月14日

阪和興業株式会社

- **本年度第2四半期決算は、**
鉄鋼製品・石油製品などの商品価格上昇と積極的な販売により、売上高は前年同期比23.8%増の9,112億63百万円となり、利益面でも、鉄鋼事業の伸長により、第2四半期純利益は前年同期比43.7%増の102億16百万円となりました。
- **通期業績予想は、**

売上高	1兆7,100億円	(第1四半期での予想値比980億円減)
営業利益	299億円	(第1四半期での予想値比40億円減)
経常利益	274億円	(第1四半期での予想値比26億円減)
当期純利益	151億円	(第1四半期での予想値比23億円減)
- **配当については、中間配当を6円、期末配当6円を予定しています。また、上限2百万株の自社株取得も実施。**

経営成績(連結)



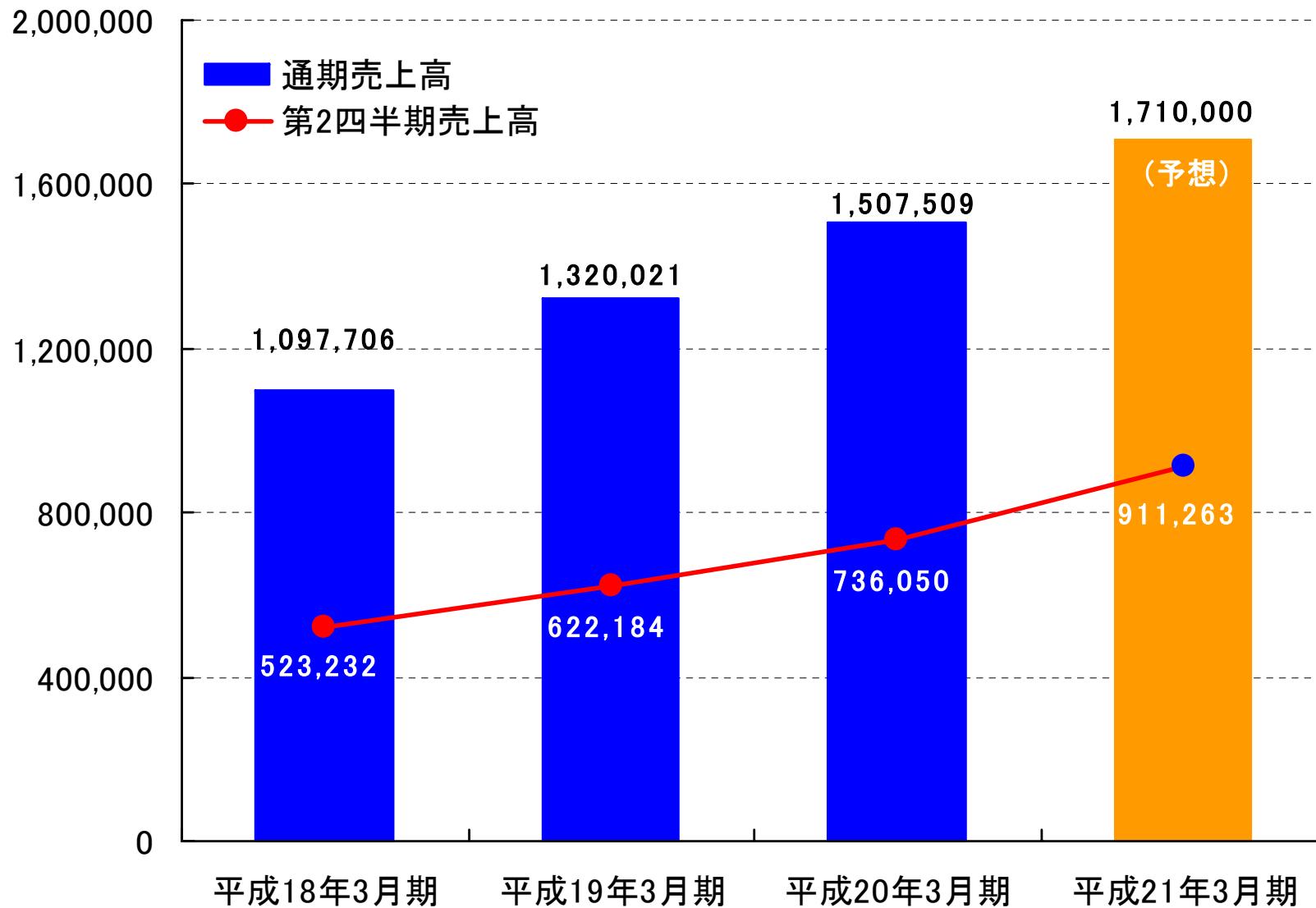
(単位:百万円)

	当第2四半期	前第2四半期	前年同期比
売上高	911,263	736,050	+23.8%
営業利益	19,819	11,981	+65.4%
経常利益	19,340	11,255	+71.8%
第2四半期 純利益	10,216	7,108	+43.7%
1株当たり 第2四半期純利益	48円34銭	33円63銭	+43.7%

売上高推移（連結）

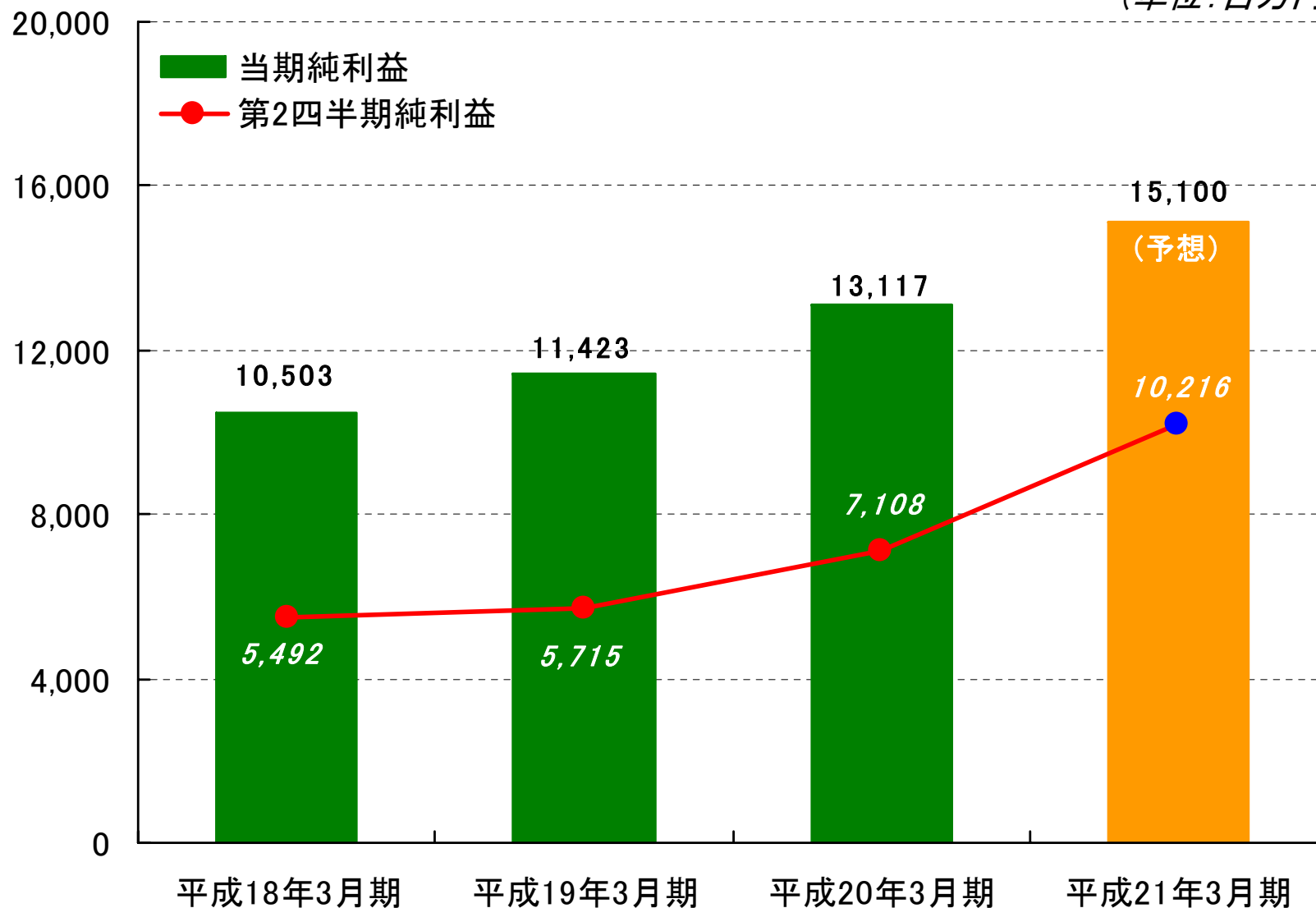


(単位:百万円)



当期純利益推移(連結)

(単位:百万円)



財政状態(連結)



(単位:百万円)

	当第2四半期末	前期末	前期末比
総資産	578,539	482,014	+20.0%
負債	472,963	381,088	+24.1%
純資産	105,576	100,926	+4.6%
自己資本比率	18.1%	20.7%	
1株当たり 純資産	495円72銭	473円70銭	+4.6%
負債倍率(ネット)	1.8倍	1.5倍	+20.2%

キャッシュ・フローの状況（連結）



(単位:百万円)

	当第2四半期	前第2四半期	前年同期比
営業活動による キャッシュ・フロー	Δ23,934	10,236	(Δ333.8%)
投資活動による キャッシュ・フロー	Δ14,713	Δ4,064	(Δ262.0%)
財務活動による キャッシュ・フロー	43,636	Δ7,700	(+666.7%)
現金及び現金同等物 期末残高	19,562	8,765	+123.2%

セグメント別の状況（連結）



売上高

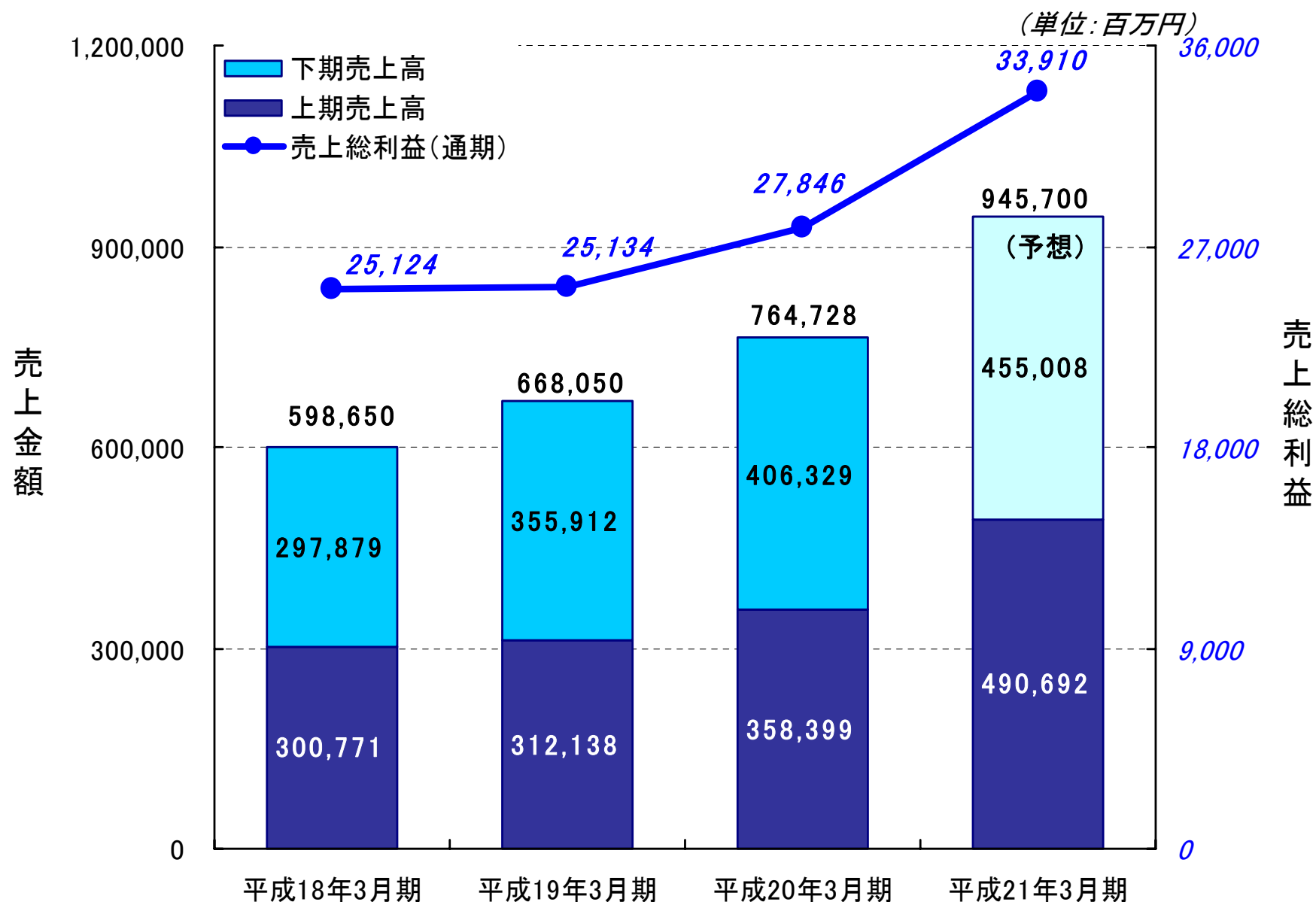
	当第2四半期	前第2四半期	前年同期比
鉄鋼	498,948	370,016	+34.8%
金属原料	98,509	111,009	△11.3%
非鉄金属	37,310	34,541	+8.0%
食品	43,601	43,956	△0.8%
石油・化成品	204,324	144,726	+41.2%
その他	28,568	31,799	△10.2%
計	911,263	736,050	+23.8%
消去又は 全社	(-)	(-)	-
連結	911,263	736,050	+23.8%

営業利益

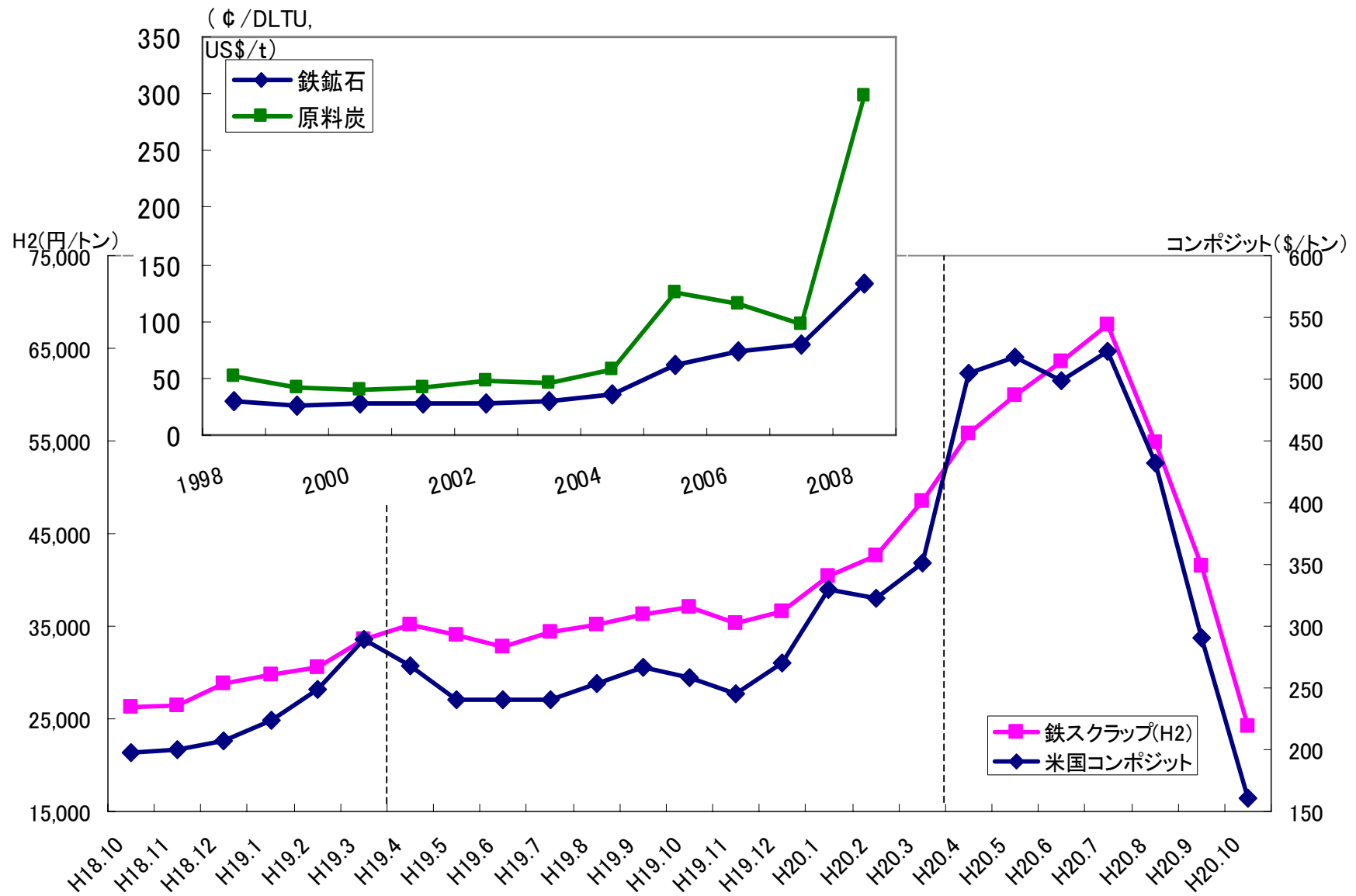
(単位:百万円)

	当第2四半期	前第2四半期	前年同期比
鉄鋼	12,784	7,716	+65.7%
金属原料	3,715	3,370	+10.2%
非鉄金属	1,183	1,484	△20.3%
食品	1,100	93	+1,082.8%
石油・化成品	2,392	1,124	+112.8%
その他	1,614	939	+71.9%
計	22,790	14,729	+54.7%
消去又は 全社	(2,971)	(2,748)	+8.1%
連結	19,819	11,981	+65.4%

鉄鋼事業の売上高・利益推移（単体）

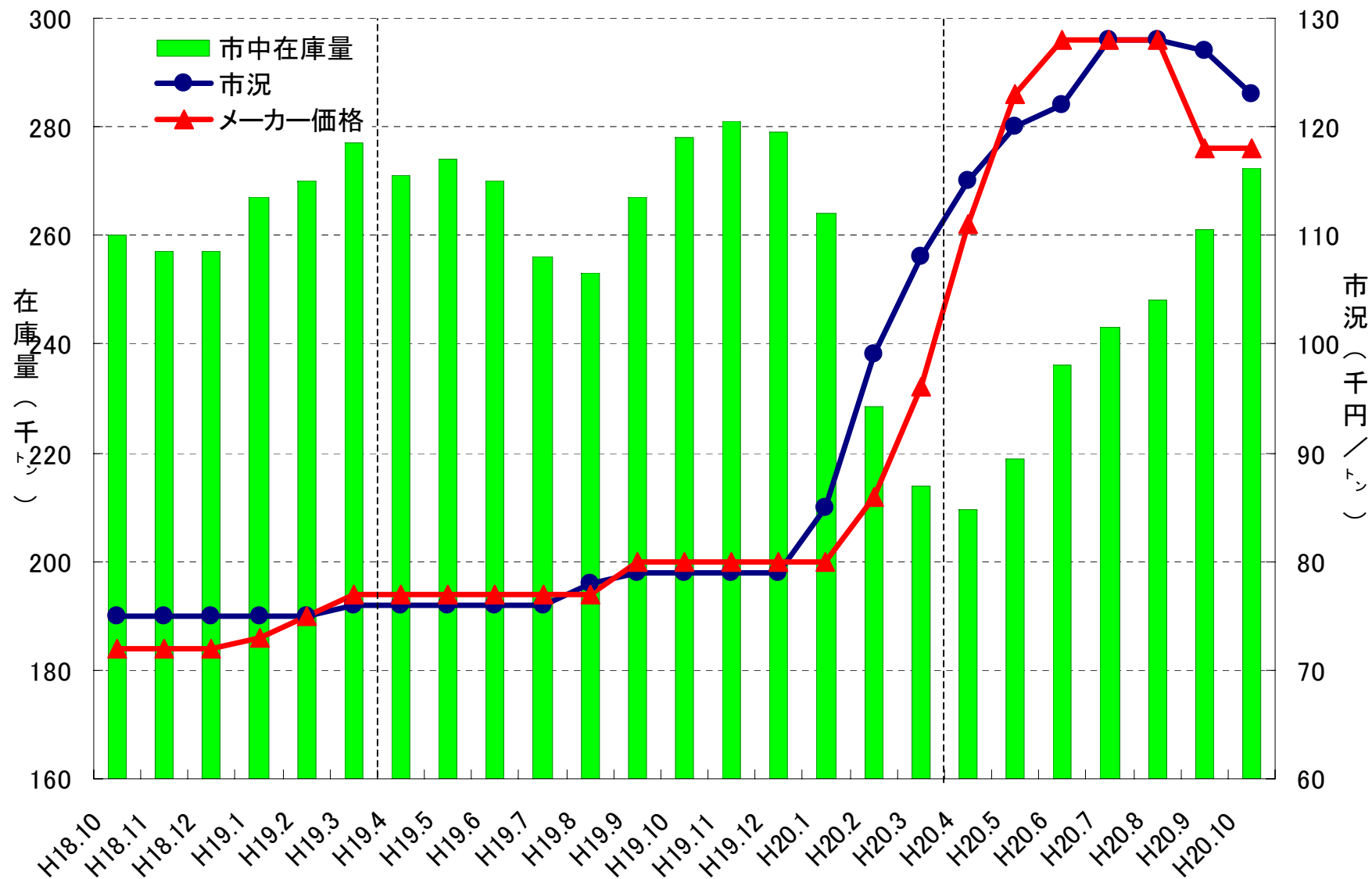


鉄スクラップ 市況推移

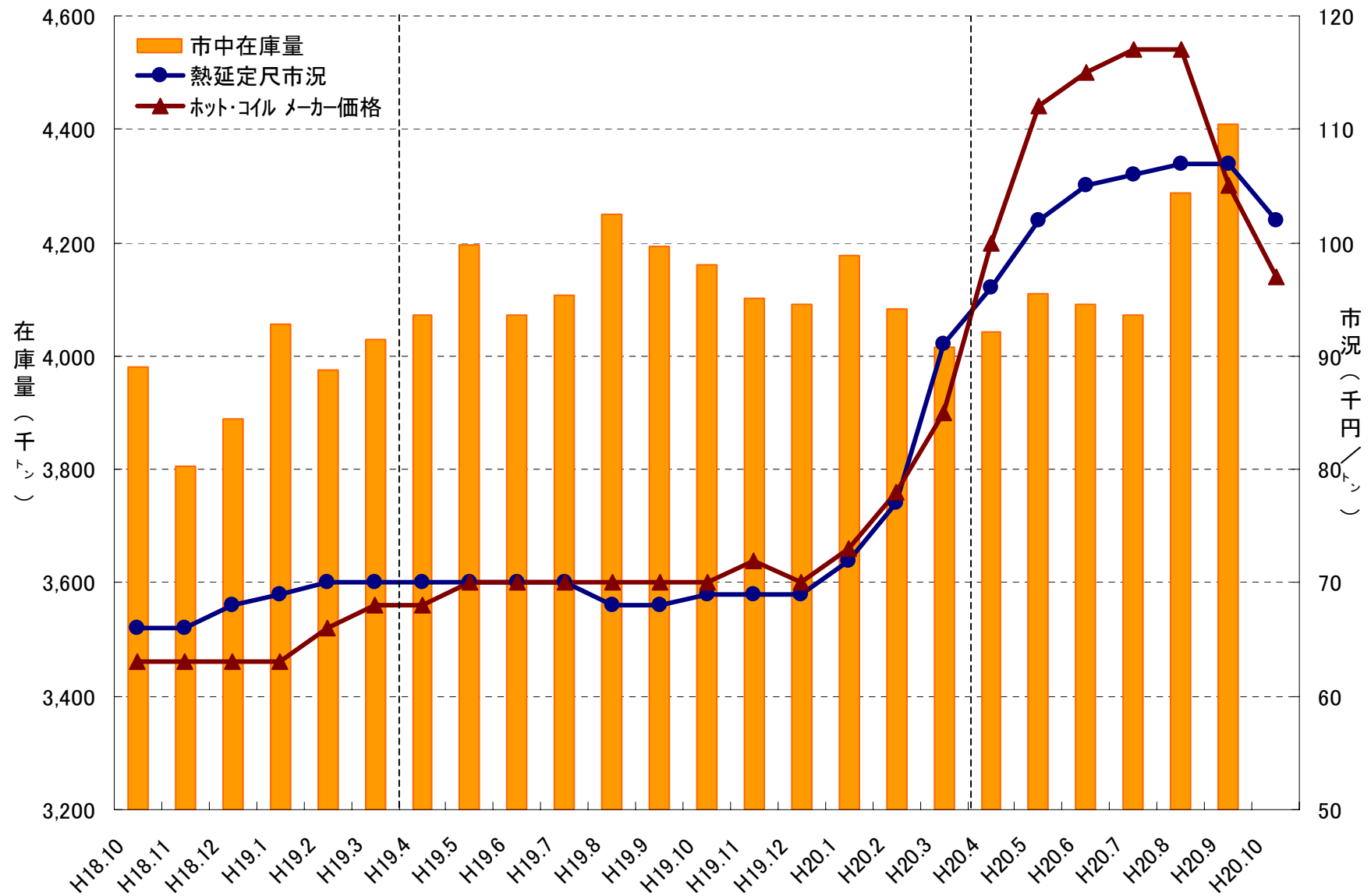


(H2:東名阪平均価格、コンポジット月末価格)

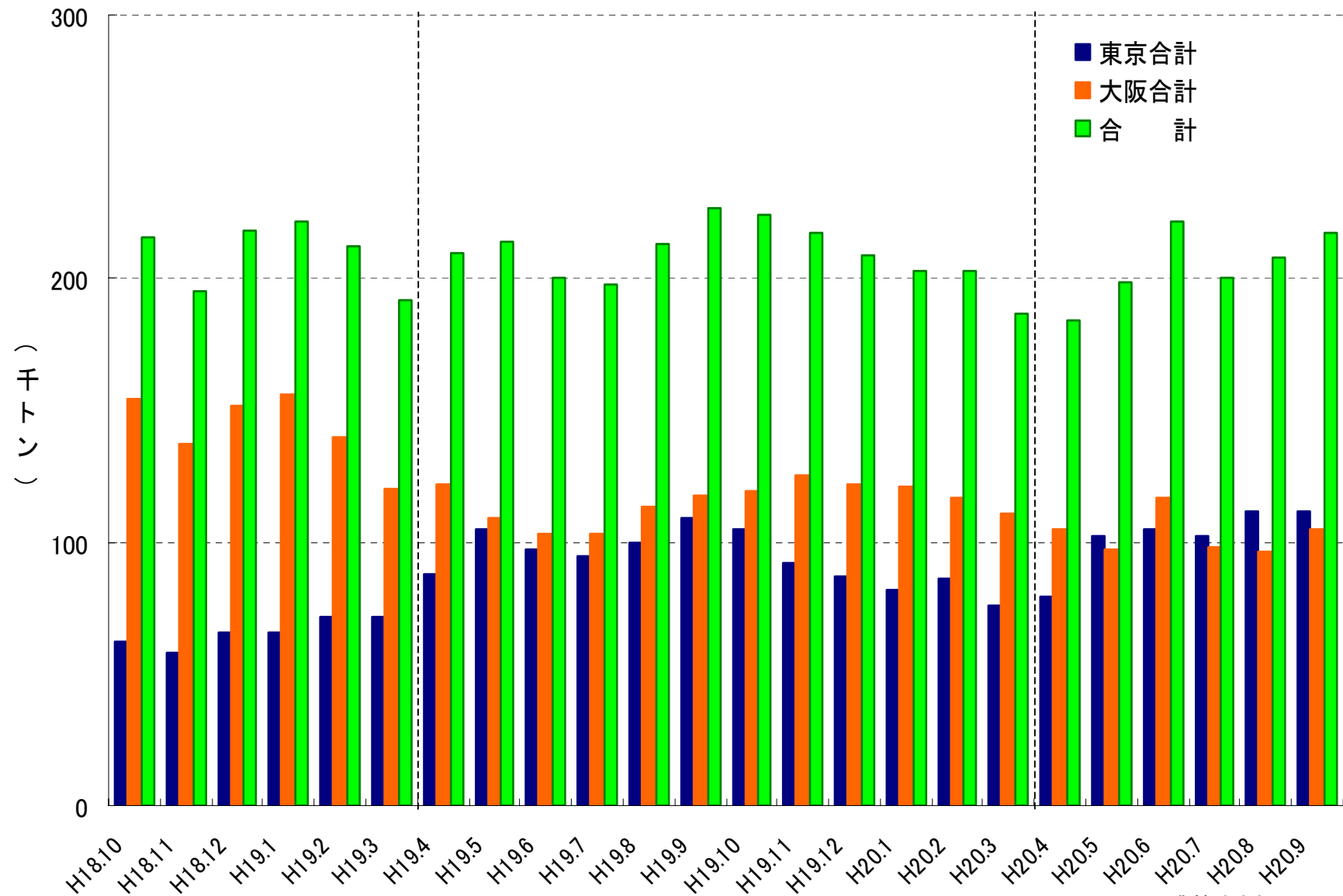
H形鋼 市中在庫量と市況推移



薄板3品 市中在庫量と熱延鋼板市況推移



岸壁在庫の推移



(出所: 阪和興業株式会社調べ)

セグメント別の状況（連結）



売上高

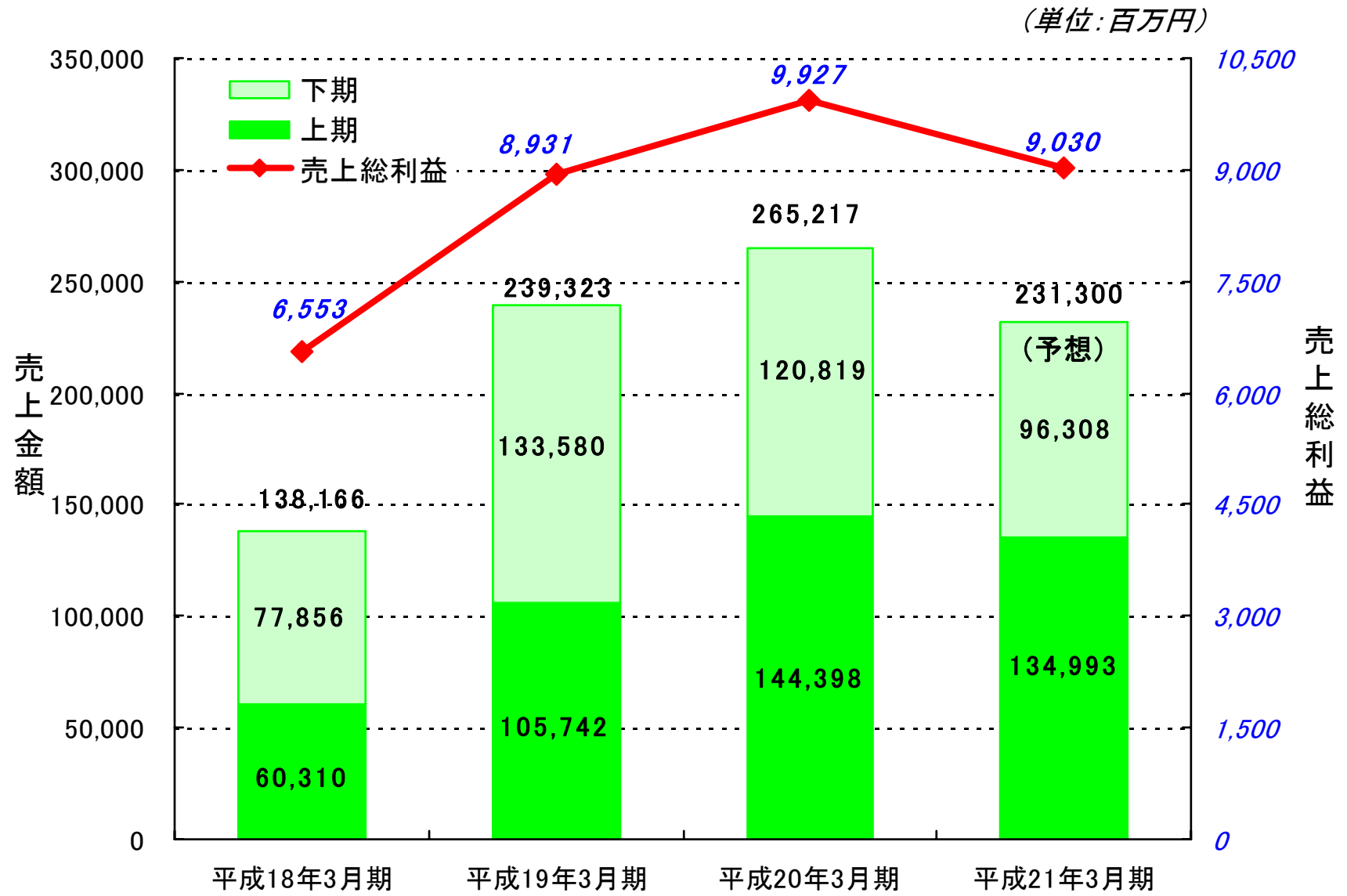
	当第2四半期	前第2四半期	前年同期比
鉄鋼	498,948	370,016	+34.8%
金属原料	98,509	111,009	△11.3%
非鉄金属	37,310	34,541	+8.0%
食品	43,601	43,956	△0.8%
石油・化成品	204,324	144,726	+41.2%
その他	28,568	31,799	△10.2%
計	911,263	736,050	+23.8%
消去又は 全社	(-)	(-)	-
連結	911,263	736,050	+23.8%

営業利益

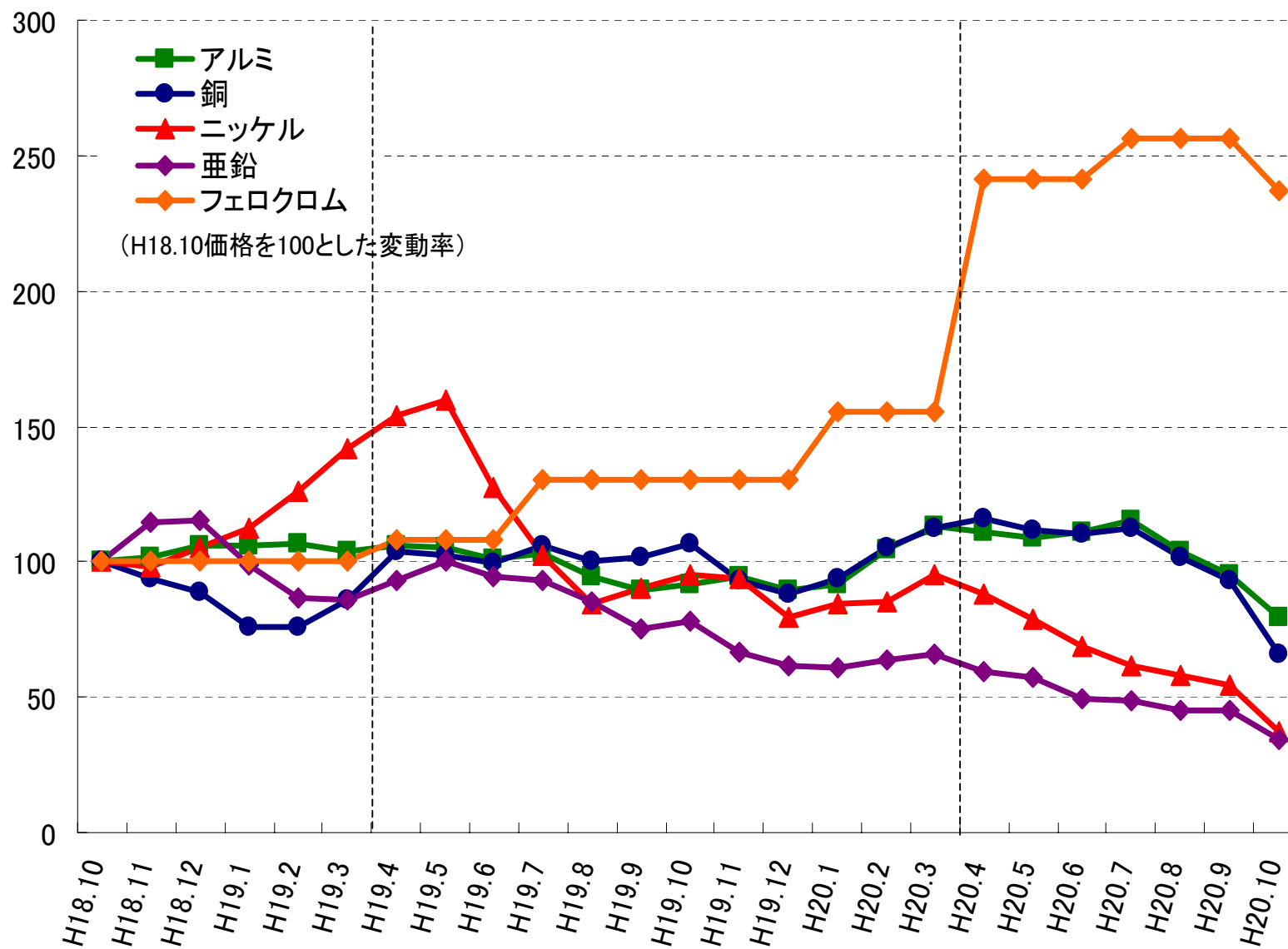
(単位:百万円)

	当第2四半期	前第2四半期	前年同期比
鉄鋼	12,784	7,716	+65.7%
金属原料	3,715	3,370	+10.2%
非鉄金属	1,183	1,484	△20.3%
食品	1,100	93	+1,082.8%
石油・化成品	2,392	1,124	+112.8%
その他	1,614	939	+71.9%
計	22,790	14,729	+54.7%
消去又は 全社	(2,971)	(2,748)	+8.1%
連結	19,819	11,981	+65.4%

金属原料・非鉄金属事業の売上高・利益推移(単体)



非鉄金属 市況推移



セグメント別の状況（連結）

売上高

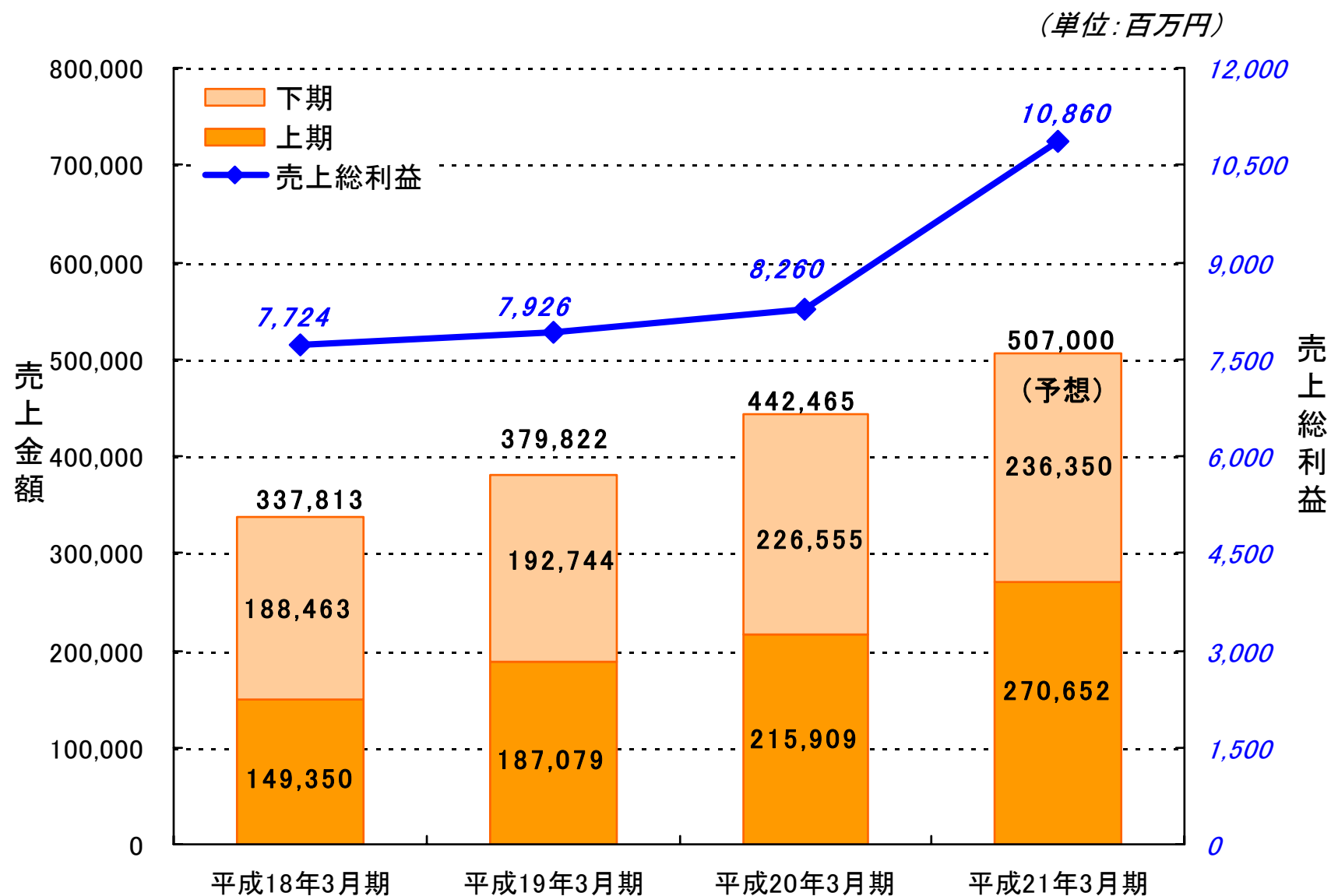
	当第2四半期	前第2四半期	前年同期比
鉄鋼	498,948	370,016	+34.8%
金属原料	98,509	111,009	△11.3%
非鉄金属	37,310	34,541	+8.0%
食品	43,601	43,956	△0.8%
石油・化成品	204,324	144,726	+41.2%
その他	28,568	31,799	△10.2%
計	911,263	736,050	+23.8%
消去又は 全社	(-)	(-)	-
連結	911,263	736,050	+23.8%

営業利益

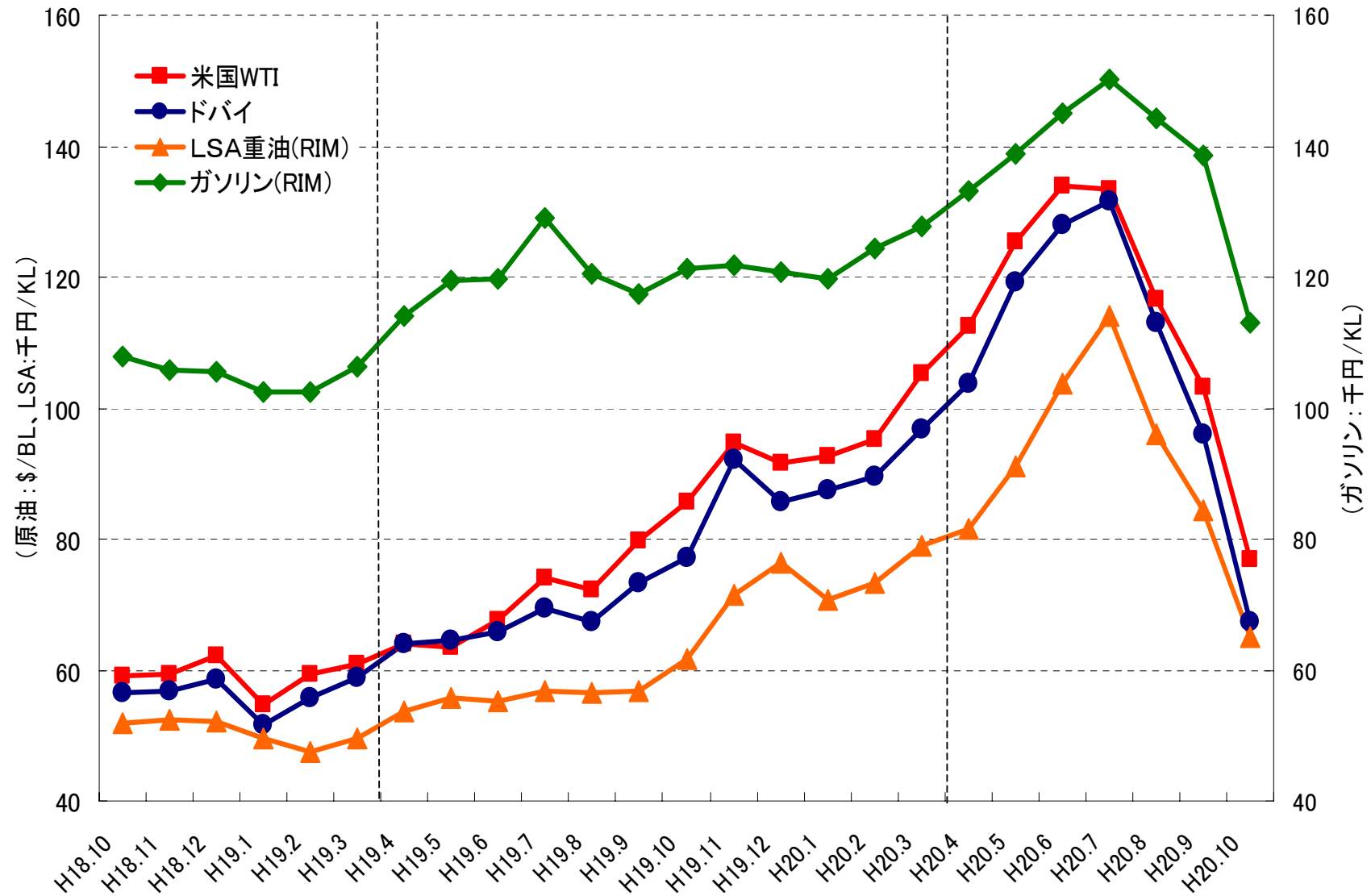
(単位:百万円)

	当第2四半期	前第2四半期	前年同期比
鉄鋼	12,784	7,716	+65.7%
金属原料	3,715	3,370	+10.2%
非鉄金属	1,183	1,484	△20.3%
食品	1,100	93	+1,082.8%
石油・化成品	2,392	1,124	+112.8%
その他	1,614	939	+71.9%
計	22,790	14,729	+54.7%
消去又は 全社	(2,971)	(2,748)	+8.1%
連結	19,819	11,981	+65.4%

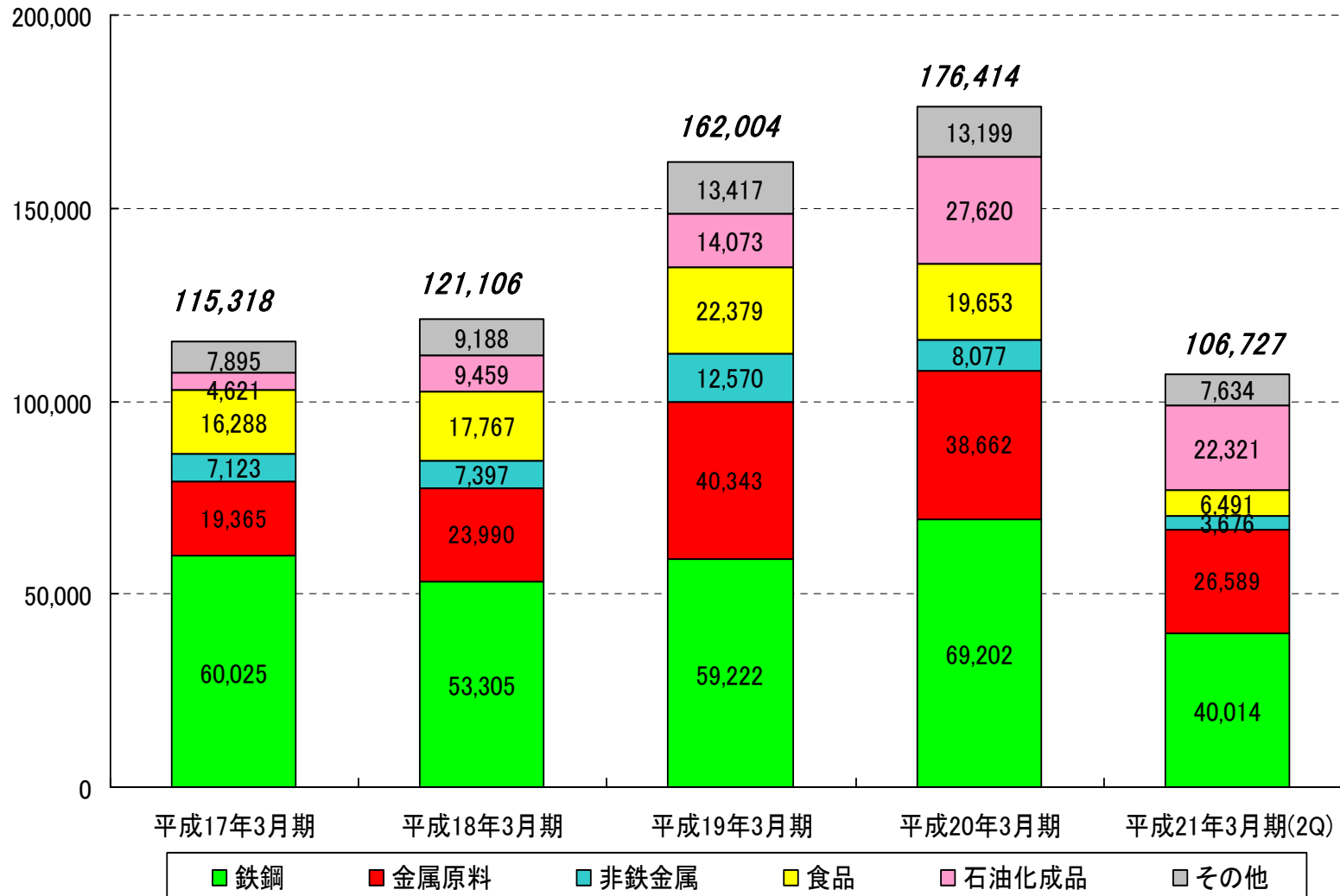
食品・石油・化成品・その他の事業の売上高・利益推移（単体）



原油・石油製品 市況推移



中国での取引量 (単体)



(加工用の原料販売、製品買入れを含む)

平成21年3月期(通期)の業績予想



連結

(単位:百万円)

	第2四半期累計	通期予想	平成20年3月期
売上高	911,263	1,710,000	1,507,509
営業利益	19,819	29,900	23,704
経常利益	19,340	27,400	21,267
当期純利益	10,216	15,100	13,117

単体

	第2四半期累計	通期予想	平成20年3月期
売上高	896,338	1,684,000	1,472,411
営業利益	18,566	28,200	22,665
経常利益	18,334	26,200	20,584
当期純利益	9,666	14,400	12,620

	年間	中間	期末
1株当たり配当金	12円00銭	6円00銭	6円00銭

本資料で記述されている業績予想並びに将来予測は、現時点で入手可能な情報に基づき当社が判断した予想であり、潜在的なリスクや不確実性が含まれています。そのため、様々な要因の変化により実際の業績は記述されている将来見通しとは大きく異なる結果となる可能性があることをご承知おき下さい。